

連江縣108年度 「特殊教育專業團隊合作」 知能研習

時間	研習課程	主講人
08:45-09:00	報到、領取資料	
09:00-09:10	始業式	連江縣教育處、臺師大特教中心
09:10-09:55	特教專業團隊之間接服務	臺師大特教中心 王雅瑜博後研究員
09:55-10:40	各類治療師之介紹	連江縣特教資源中心 蕭雅綸職能治療師
10:40-10:50	休息	
10:50-11:35	介壽附幼專團合作之經驗分享	連江縣立介壽附幼 張嘉琪老師
11:35-12:20	介壽國小專團合作之經驗分享	連江縣立介壽國小 王登彥老師
12:20-	午餐賦歸	

民國108年4月13日星期六

特殊教育專業團隊的 間接服務



王雅瑜

臺師大特殊教育中心博士後研究員
新北市特教專業團隊物理治療師暨督導



特教專業團隊的界定

- 特殊教育法(民103) 第二十四條：

各級學校對於身心障礙學生之評量、教學及輔導工作，應以專業團隊合作進行為原則，並得視需要結合衛生醫療、教育、社會工作、獨立生活、職業重建相關等專業人員，共同提供學習、生活、心理、復健訓練、職業輔導評量及轉銜輔導與服務等協助。(統整性的特殊教育及相關服務)



特教專業團隊的成員

■ 教育人員：

--特殊教育教師、普通教育教師、教育行政人員等人員。

■ 其他特教相關專業人員：

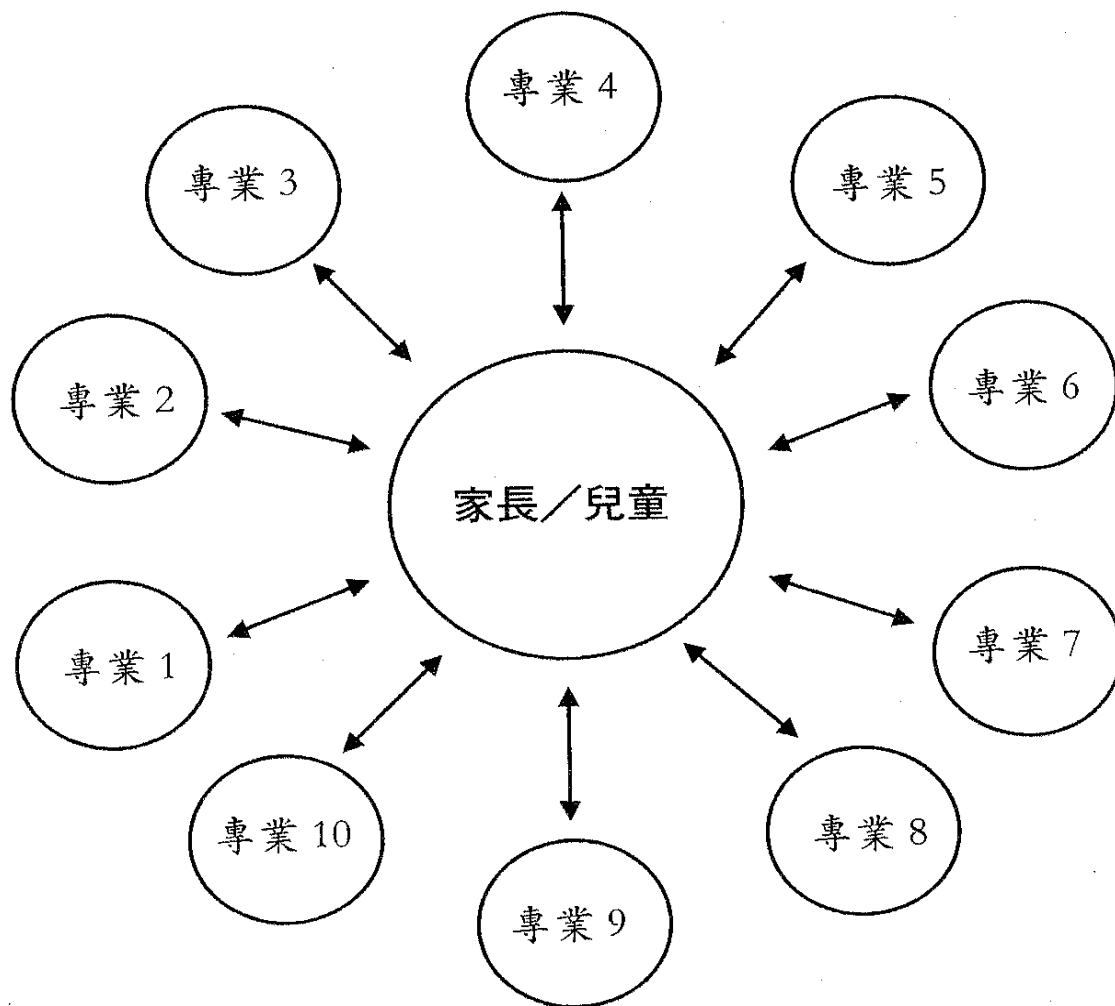
--醫師；

--物理治療師、職能治療師、臨床心理師、諮商心理師、語言治療師、聽力師，及社會工作師；

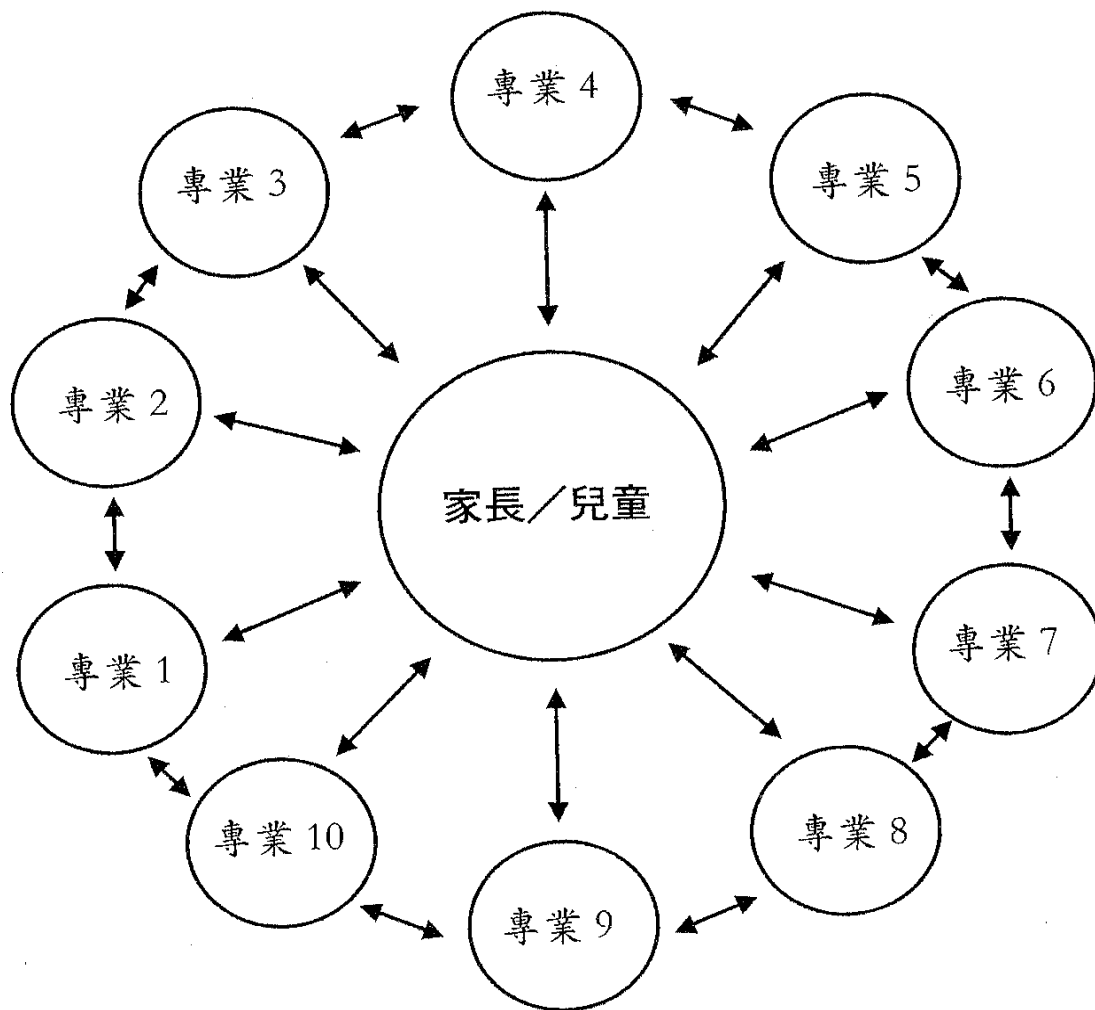
--及職業輔導、定向行動等專業人員。

特殊教育支援服務及專業團隊設置及實施辦法(民104)

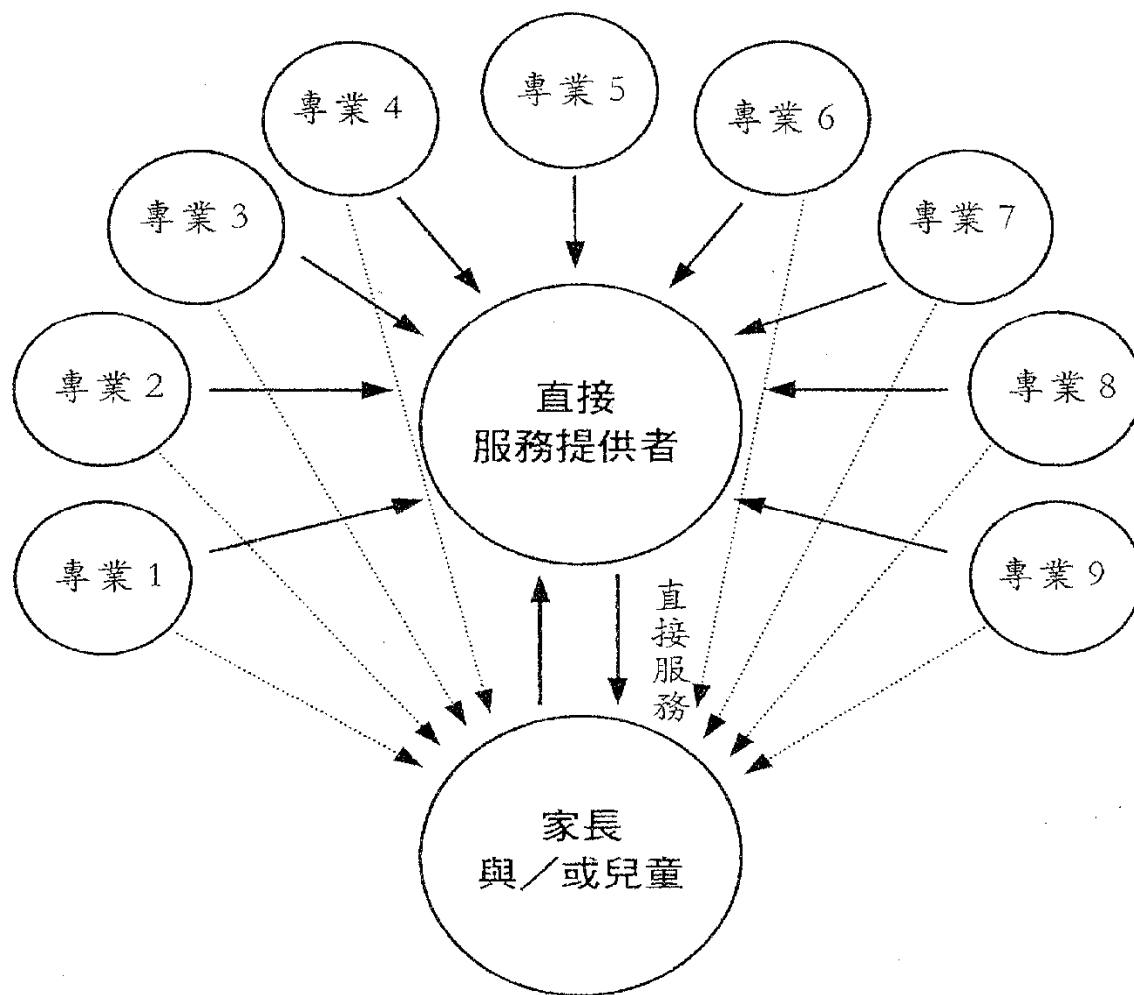
多專業合作模式



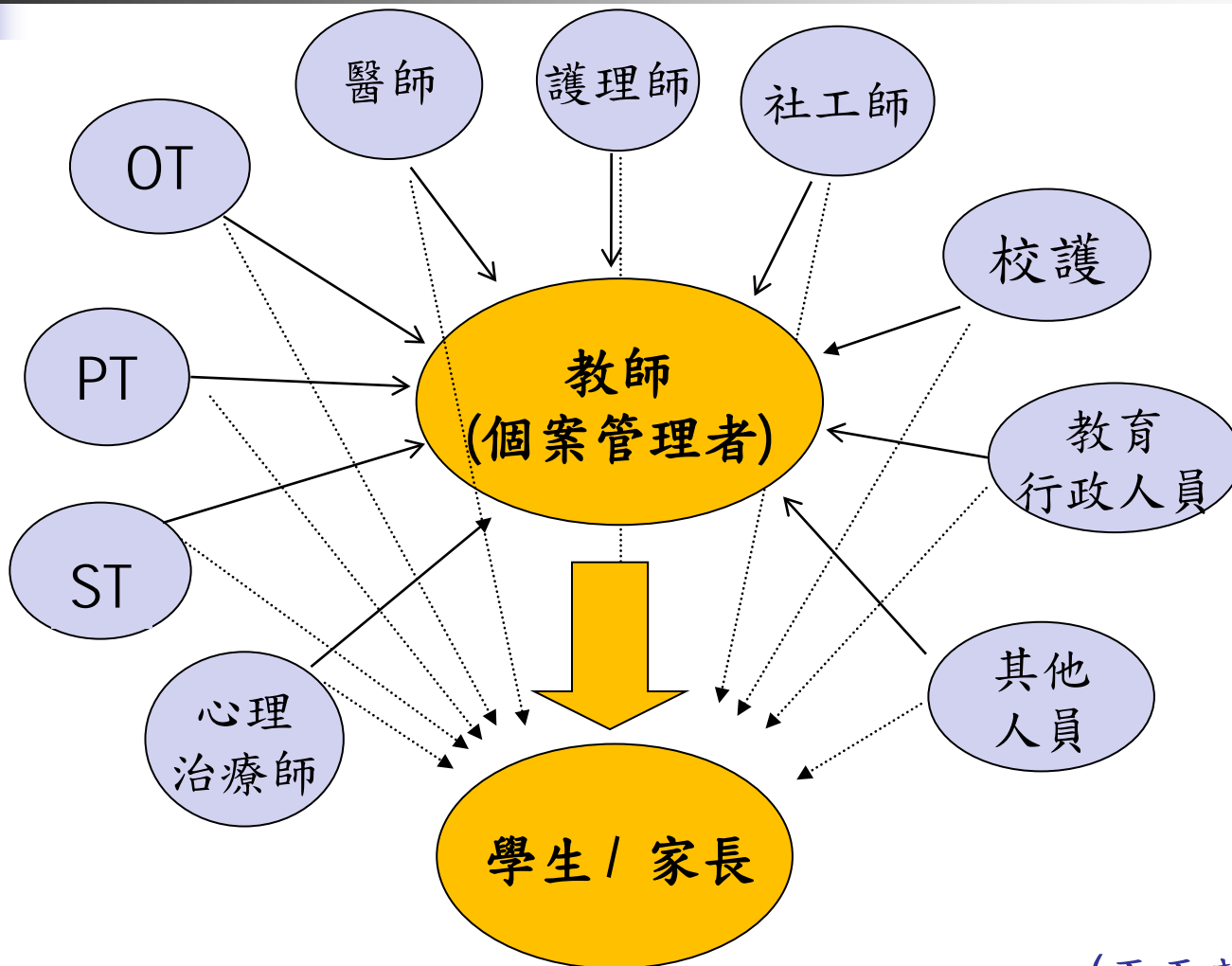
專業間合作模式



跨專業團隊合作模式



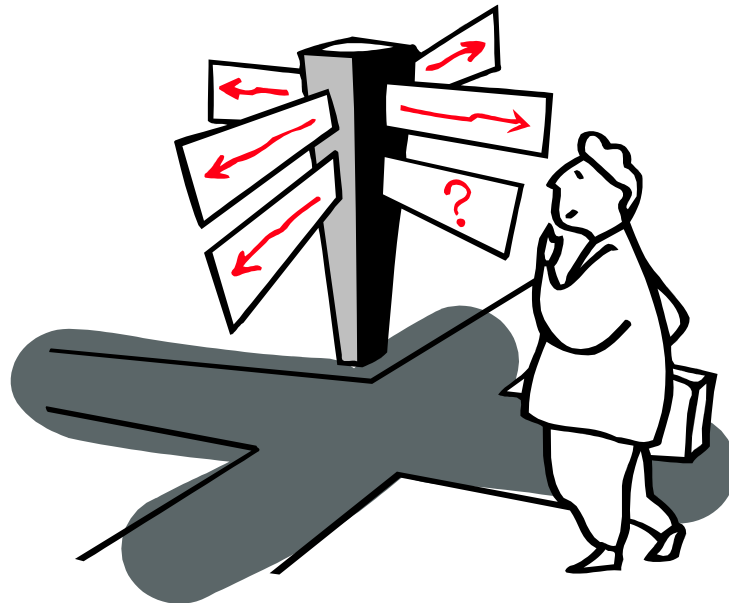
特殊教育的跨專業團隊合作



治療師在團隊的角色

- 在醫院和學校之間，

治療師的角色與任務轉變了嗎？





治療師的角色

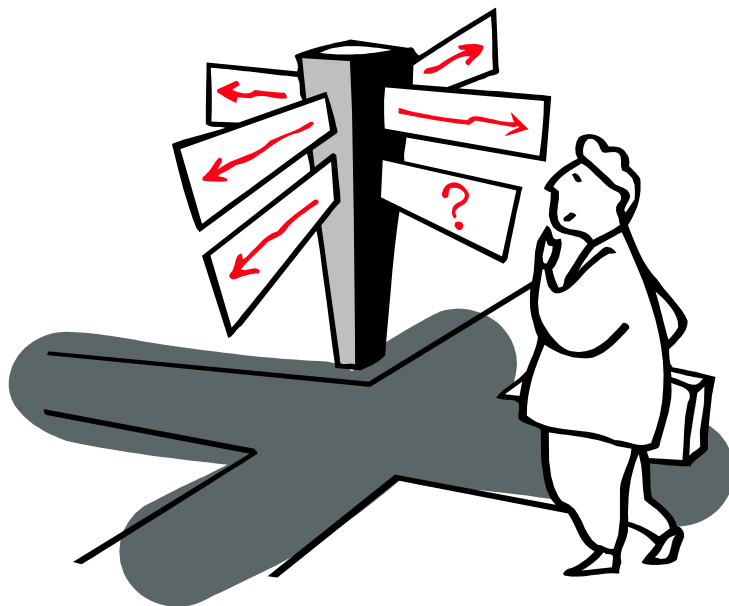
醫院 ——> 直接治療提供者

學校 ——> 示範者、諮詢者、支持者

- 熟悉學校文化和運作
- 協助教師和家長落實專業建議
- 提供諮詢
- 協助轉介其他專業
- 支持教師的個管角色

特教(個管)老師在團隊的角色

- 當治療師進入學校之後，
我的角色與任務有所調整嗎？





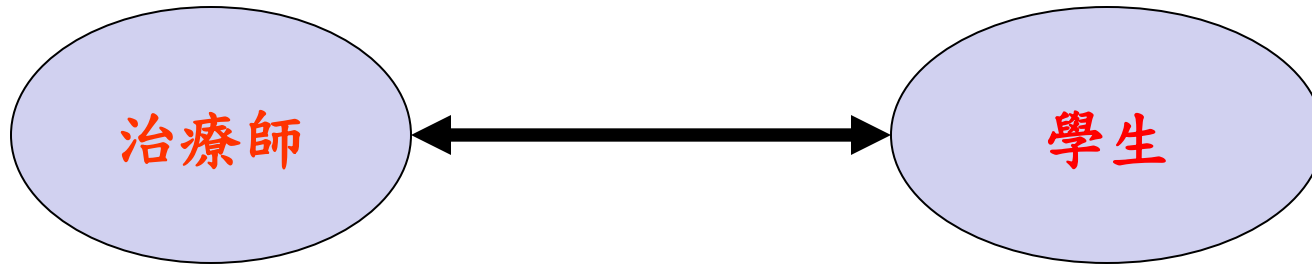
特教老師的角色

過去 ——> 直接教學者

現在 ——> 直接教學者、團隊個案管理者

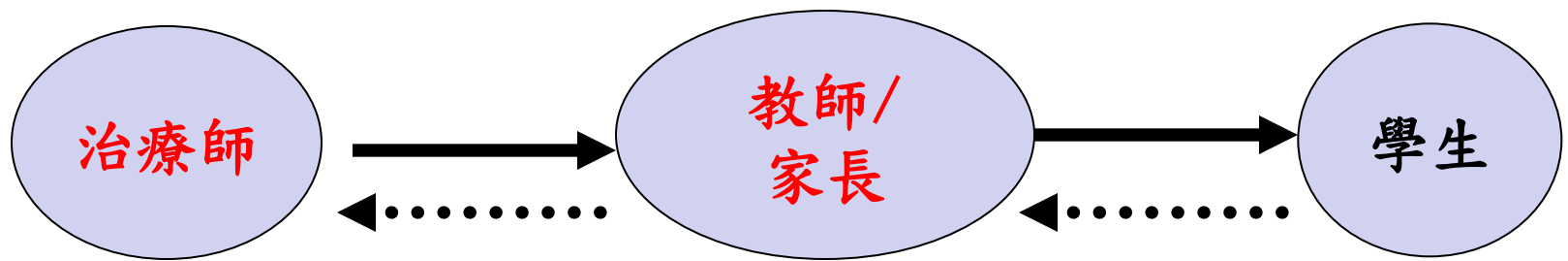
- 瞭解其他專業
- 參與服務，提供相關資訊給治療師
- 擔任治療師間溝通的橋樑，整合專業服務
- 將專業建議融入教學中執行

直接服務



- ◆服務內容為治療師才能執行的專業技巧，過程中常需要專業判斷做內容的修改；
- ◆服務頻率較為密集，通常一周1-2次。

間接(及諮詢)服務



- ◆ 治療師將復健相關的訓練活動教給教師(或教師助理員)，治療師進行一個月1-2次的追蹤，並負責訓練內容的調整與成效評估；
- ◆ **訓練融入教學**，由老師在平日的教學(含生活作息)過程中執行訓練。

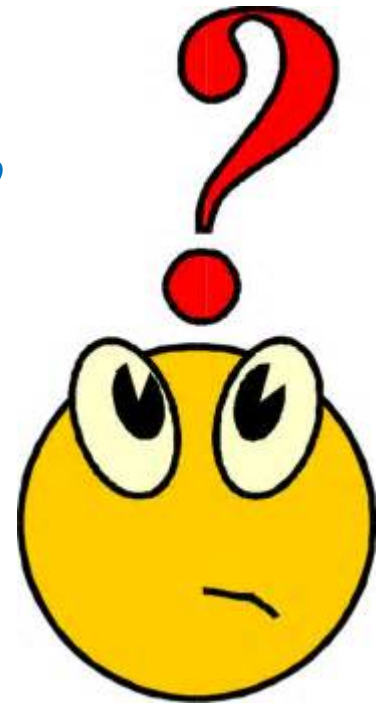


理想的服務方式

- 治療師採**間接及諮詢方式進行服務**，老師參與服務過程；
- 治療師**參與個別化教育計畫擬定**，與老師共同解決學生就學的需求與問題，並將**復健相關的訓練活動教給老師**，由老師在平日教學中執行，與老師合作協助學生從教育中獲益。



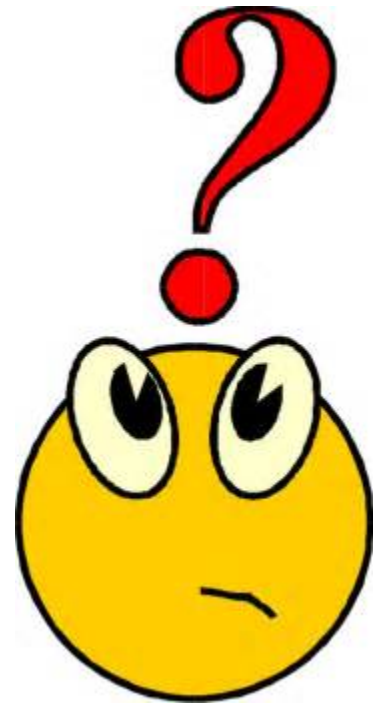
請想一想，
校內的專業服務方式是哪一種？





到底什麼叫~

間接服務的「將訓練融入教學」?



- 
-
- 如何讓服務更有效？
 - 如何讓合作更順暢？



如何讓服務更有效？

- **全程參與服務!**

- 該由誰參與服務?

- 班級老師?個管老師?教師助理員?

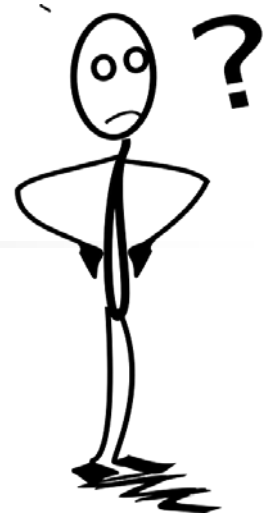
- 巡輔老師?行政人員?家長?

- **我很想參與，卻抽不出完整的時間!**

- 如何調配教室人力或課表好參與服務?

- 造成上課的困擾?

- 
- 安排治療師服務的教室?
 - 一定要在知動教室?



任何學生學習的場所

都是服務進行的場所!!

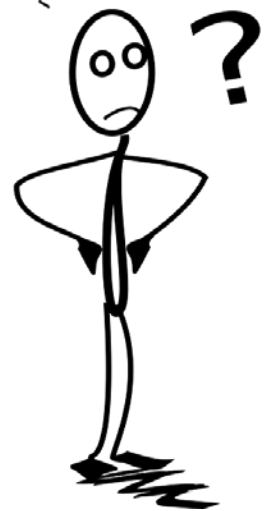


- 討論、討論、再討論!

- 要討論什麼?

- 在討論之前，

我應該先做些什麼.....





■ 討論、討論、再討論!

- 討論學生的能力現況與問題；
- 討論學生的IEP目標；
- 討論教學過程遇到的困難(具體的、需優先處理的)；
- 討論訓練內容、訓練融入教學的情形；
- 討論學生進展、訓練內容的調整；



- **討論、討論、再討論!**

- 討論家長在家的訓練內容；

治療師的建議不實用?

治療師的建議融不進教學?



- **將訓練融入教學中執行**

- 新技巧的訓練VS精熟及類化技巧的訓練
- 融入的時間點？融入哪些教學內容？

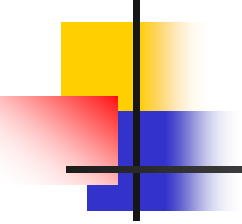
- **繼續討論！**

- 討論訓練融入教學的情形；
- 討論學生的進展、IEP目標達成情形；
- 討論訓練內容的調整、訂定新目標。
- **拍下照片或影片是個好方法！**



訓練融入教學～舉例來說...

- 原則：考慮訓練內容與教學內容的搭配性
- 平衡協調、體適能等訓練適合融入動態教學活動和體育活動中執行；
- 手部操作等訓練適合融入日常生活、美勞教學活動及角落時間、彈性課程時間執行；
 - 與治療師討論訓練內容，備課時設計入教學活動中

- 
-
- 視情況隨機融入；
 - 彈性調整訓練難易度配合其他學生或一般生能力；
 - 彈性調整教學活動難易度配合障礙生能力；
 - 給學生充份時間反應、重覆練習的機會；
 - 適當引導學生參與、考慮學生的感受。

- 
-
- 有時，治療師也會視需要抽離學生，進行新技巧的訓練或進一步的評估。

(≠直接治療)

如何讓合作更順暢？

老師認為：

治療師到學校來是提供我們協助和建議的...

但有件常被忽略的事是...





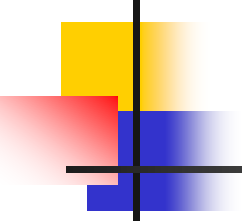
治療師來自另一個專業，

對教育現場不熟悉！

治療師內心OS：

老師，請幫忙！！



- 
-
- 與治療師共同安排到校的時間與次數；
 - 協助治療師瞭解現行課表、班級活動、生活作息、班級及學校活動、班級經營方式等；
 - 協助治療師瞭解校內及班級裡可以運用的資源，環境、軟硬體設備、與學生相關的人力；
 - **讓治療師知道您及學生的問題與需求!!**



■ 瞭解專業間的差異；

- 專業人員多從復健醫療的觀點思考
- 老師多從教育的觀點思考
- 專業人員之間的觀也可能不同
- 因為瞭解，才能同理與體諒!
- 因為瞭解，才能相互接納、各取優點，共同合作!



- 治療師建議的是：

王小明可以多推著助行器走路，尤其是戶外教學時，是讓小明推助行器走遠距離的好機會。

- 推助行器行走是目前的動作目標；
- 建議具功能性、簡單可行；
- 同時又能搭配學生的學校活動。

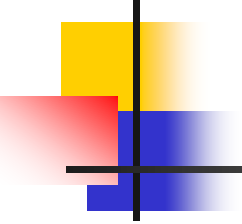
但，老師的想法是？



- 老師考慮的是：

小明推行器走路的速度太慢了，大家沒有辦法總是等他；會把隊伍拉得太長而影響全班紀律，甚至會影響學校的形象…

- 所以，實際上老師可能不會執行這項建議!!!
- 那，又該如何調整訓練建議呢？

- 
-
- 保持教學內容調整的彈性，有利訓練的融入；
 - **動手試試看~將訓練融入教學!!**
 - 營造接納的氛圍
 - 治療師不是客人，是共同合作的伙伴!
 - 也請幫治療師蓋個笑臉印章!!



討論與分享 & 謝謝大家

~~~保持開放熱情的心，

合作溝通無障礙!!~~~





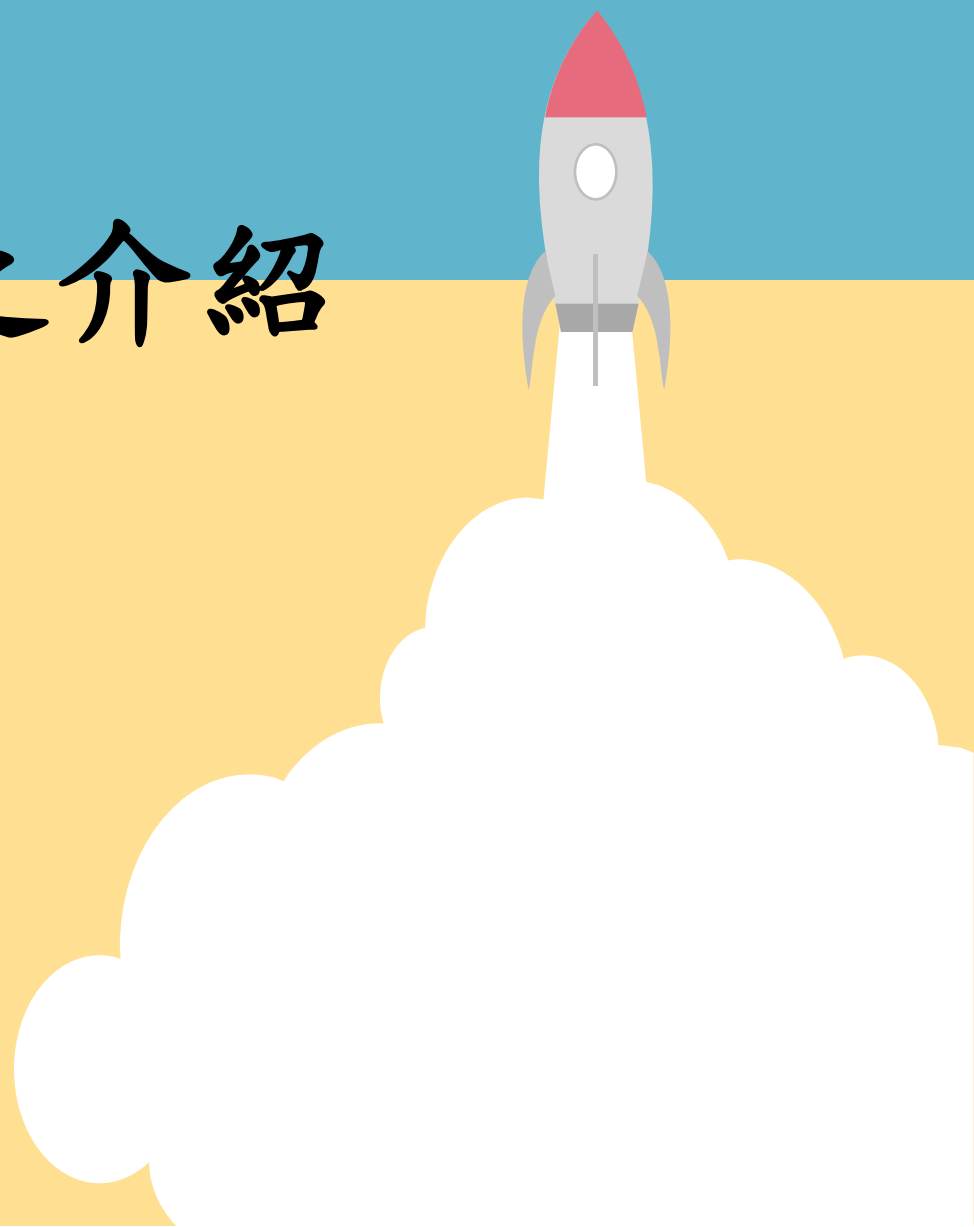
# 各類治療師之介紹

108-04-13

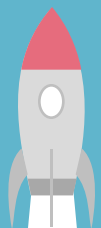
連江縣特教資源中心

職能治療師

蕭雅綸



# 特殊教育 支援服務 與**專業團隊** 設置及實施 辦法



第4條：專業團隊，以由特殊教育教師、普通教育教師、**特殊教育**  
**相關專業人員**及學校行政人員等共同參與為原則，並得依學生之需要彈性調整之。

前項所稱特殊教育相關專業人員，指醫師、物理治療師、職能治療師、臨床心理師、諮商心理師、語言治療師、聽力師、社會工作師及職業輔導、定向行動等專業人員。

# 談談這些治療



1

**物理治療**

Physical Therapy

2

**職能治療**

Occupational Therapy

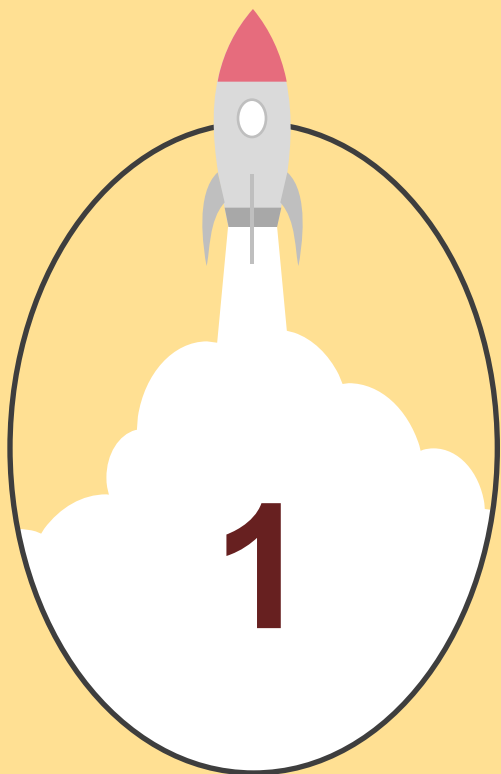
3

**語言治療**

Speech Therapy

4

**我應該找誰？**



# 物理治療

Physical Therapy





# 物理治療師是啥？

WEB TV ASIA

復健師  
弟弟 整脊師  
按摩師  
服務生

張師傅

叔叔

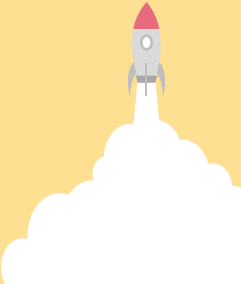
推拿師

推拿、整骨→中醫

按摩：放鬆肌肉→診斷 + 評估 + 技術

# 物理治療

- **Physical Therapy(PT)**
- 康復治療(中)
  
- 身體肉體的、按自然法則的、物理的
- 不吃藥、不打針、不侵入性治療



# 治療

- ① 儀器治療 ( Modality Therapy )
- ② 徒手治療 ( Manual Therapy )
- ③ 運動治療 ( Movement Therapy )
- ④ 輔助科技 ( Assistive Technology )

輔具評估

環境改造



Evaluation



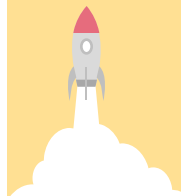
Modality



Manual



Movement



# ① 儀器治療

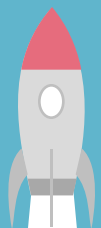
## 物理因子

- 聲療（治療性超聲波）
- 光療（紅外線、紫外線、低能量雷射）
- 水療（對比浴、旋渦浴、水療運動）
- 電療（低頻：經皮電刺激TENS、中頻：干擾波IFC）
- 冷療（冰敷、冰按摩、即冷噴霧）
- 熱療（熱敷、蠟療）
- 力（牽引力、壓力、衝擊力、摩擦力）



# 儀器治療

物理因子

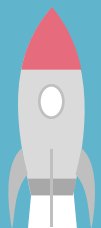


## ② 徒手治療

- 被動關節運動PROM
- 神經肌肉本體誘發術PNF
- 關節鬆動術Joint Mobilization、關節操作術Joint Manipulation、關節動態鬆動術MWM
- 軟組織按摩術、軟組織鬆動術
- 肌筋膜鬆動術Myofascia Release
- 內臟筋膜鬆動術VM
- 薦薦椎治療術CST
- 貼紮Taping



# 徒手治療





### ③ 運動治療

- 玻巴斯方法Bobath NDT
- 布朗斯壯方法Brunnstrom Method
- 主動關節運動AROM
- 增強運動、穩定運動、伸展運動
- 水中運動治療
- 本體感覺訓練
- 行走訓練



# 運動治療



## ④ 輔助科技

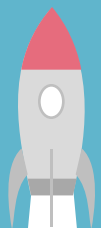
- 虛擬實境 ( Visual Reality )
- 生物回饋訊號 ( Bio-feedback )
- 3D列印技術 ( 3D Printing )



# 輔助科技

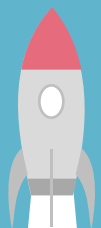
虛擬實境

生物回饋訊號



# 輔助科技

3D列印技術





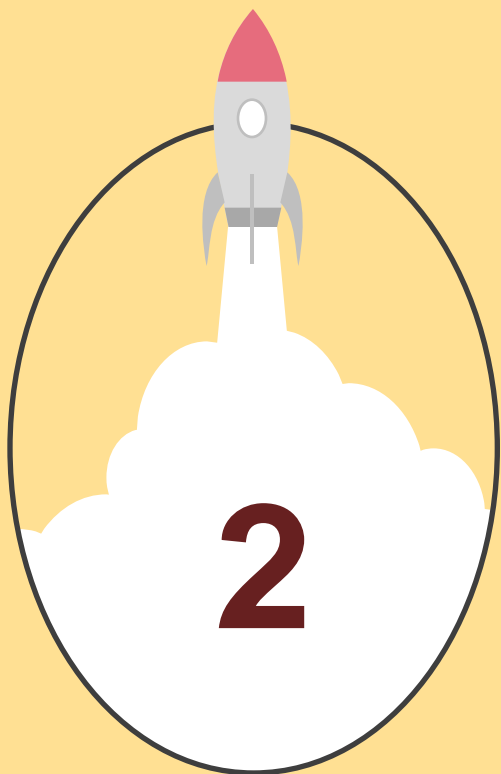
## 對象

- 骨科、神經、心肺、小兒

## 小兒

- 早產兒、腦性麻痺、腦傷、腦膜炎、脊髓損傷、脊柱側彎、先天性脊柱裂、智能不足、唐氏症、發展遲緩、斜頸症、臂神經叢損傷、先天性心臟病、氣喘等。





# 職能治療

Occupational Therapy



♥ T  
OCCUPATIONAL  
THERAPY





# 尷尬的PT & OT

醫師  
好辣

CBC 綜

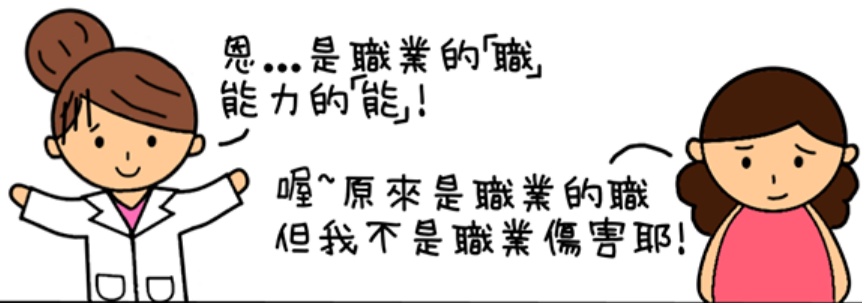
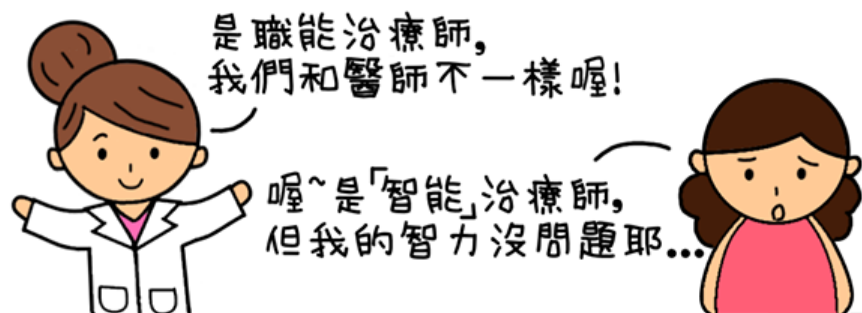
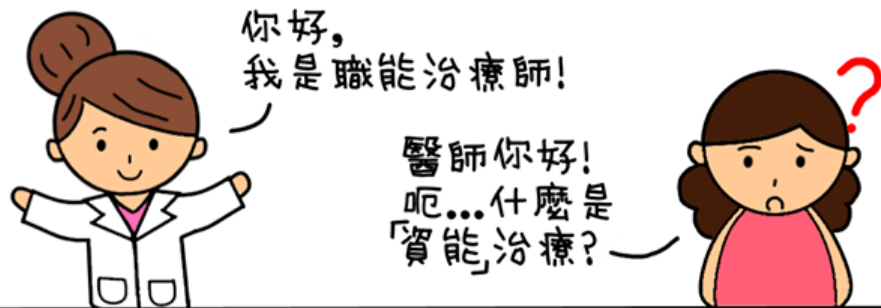
西醫的國術館

職能治療師 黃彥鈞

工作繁雜範圍廣 卻榮登夢幻工作之一

扒講

醫師怒吼  
這些印象害我們誤會大了!  
職能治療師：復健兼按摩?!



# 什麼是職能?

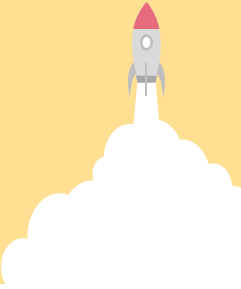
智能?  
職業?

→ 抽象

# 職能治療

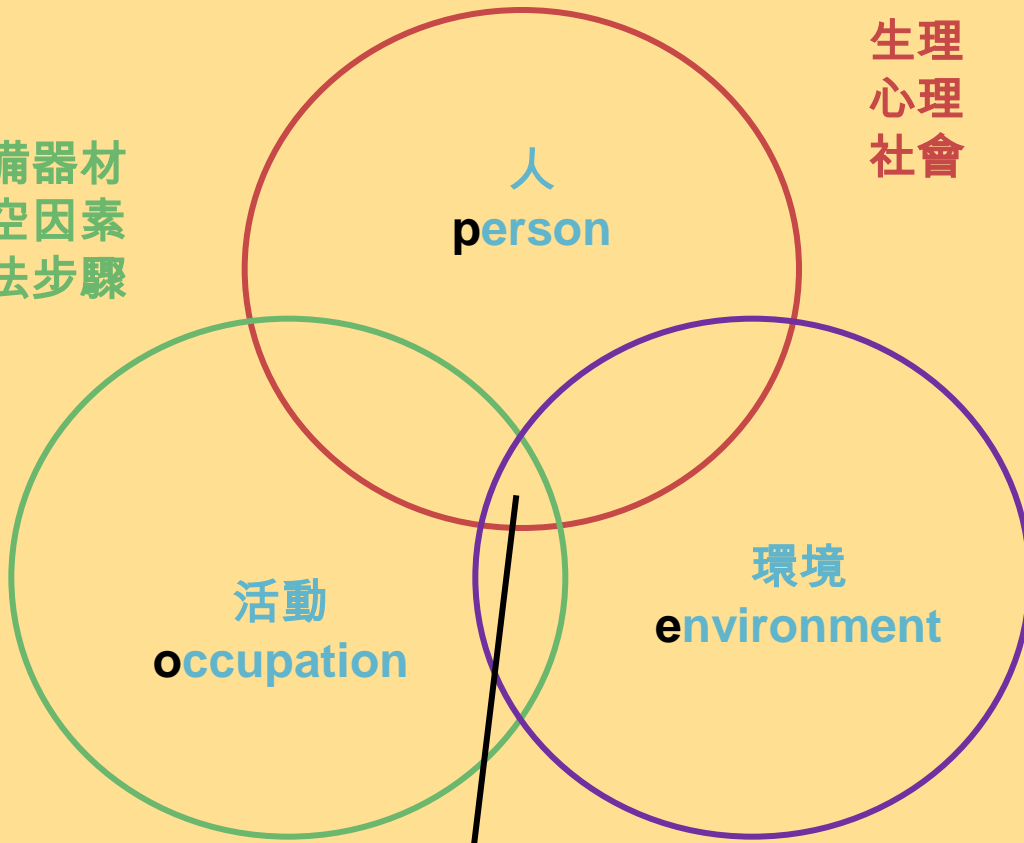
|                                                                                     |      |
|-------------------------------------------------------------------------------------|------|
|   | 作業治療 |
|  | 職業治療 |
|  | 康復治療 |

- Occupational Therapy(OT)
- 作業治療、康復治療、職業治療
- 職能→意義→生活
  
- 有目的的活動  
→(生理 / 心理 / 社會)功能獨立↑
- 人-活動-環境模式(PEO model)



設備器材  
時空因素  
方法步驟

生理  
心理  
社會



物理環境  
社會文化

PEO model

職能參與

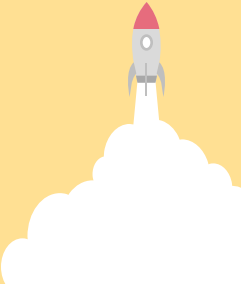
- ✓ 學齡前兒童：  
遊戲
- ✓ 在學兒童：  
學習 & 遊戲
- ✓ 學校畢業：  
工作 & 休閒



# 職能治療

## 職能領域

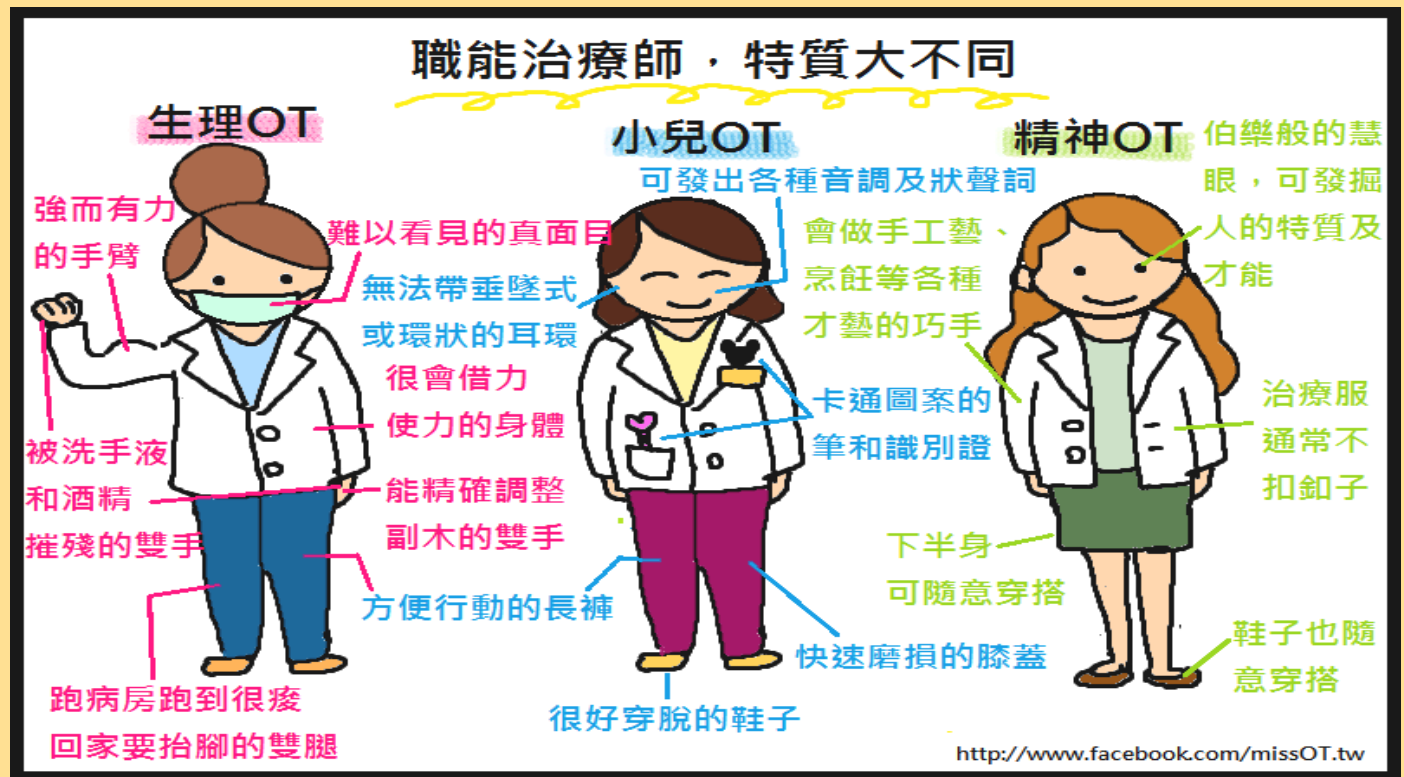
- 日常生活活動 / 工具性日常生活活動  
/ 休息與睡眠 / 教育 / 工作  
/ 玩與休閒 / 社會參與
- 功能矯正、環境改變、  
使用輔具、替代方法→**賦能**



## 職能治療師，特質大不同

### 對象

- ① 生理
- ② 精神
- ③ 小兒



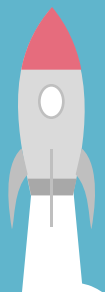
### 小兒

- 腦性麻痺、腦傷、染色體異常、肌肉萎縮、脊髓損傷、身心發展遲緩、感覺統合障礙、學習障礙、智能障礙、行為及情緒障礙、注意力缺損過動症、自閉症、唐氏症



# ① 生理 職能治療

身體上損傷失能  
腦中風 / 車禍 / 手傷



## ② 精神 職能治療

精神病患

思覺失調 / 情感性疾患 /  
失智症 / 藥酒癮



訓練成員工作技能、生活獨立技巧





# ③ 小兒 職能治療

發展遲緩

ADHD / 自閉症 / 染異



# 好輕鬆~工作只要玩遊戲~

## ● 遊戲→媒介



一般人眼中....



職能治療師眼中...

顏色指認



社交互動














雙手協調



# 活動分析 & 活動調整

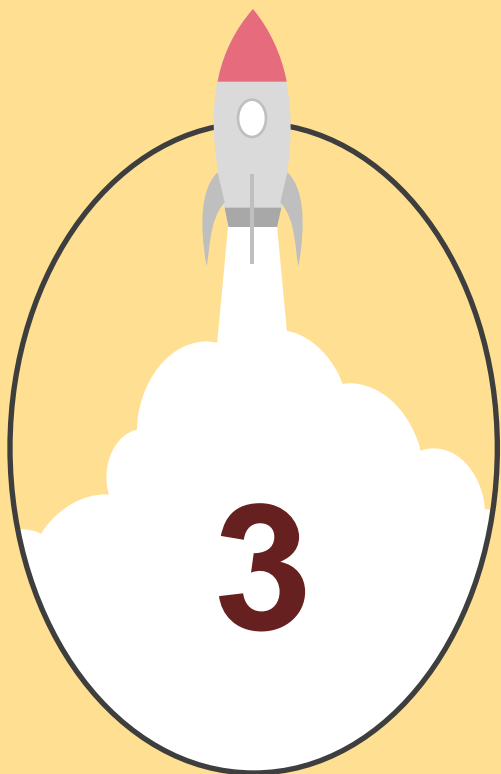
- 相同玩具 \* 不同玩法 = 不同效果歐
- 相同活動 \* 不同要素 = 不同效果歐厂厂

|               | 一般沙子                                                                                                               | 動力沙                                                                                                                                                                                       | 普通黏土                                                                                                                                                                                                       | 治療性黏土                                                                                                     |
|---------------|--------------------------------------------------------------------------------------------------------------------|-------------------------------------------------------------------------------------------------------------------------------------------------------------------------------------------|------------------------------------------------------------------------------------------------------------------------------------------------------------------------------------------------------------|-----------------------------------------------------------------------------------------------------------|
| 使用後<br>能否保持乾淨 |                                   |                                                                                                         |                                                                                                                         |                        |
| 是否可重複使用       | <b>Yes</b>                                                                                                         | <b>Yes</b>                                                                                                                                                                                | <br>放久了容易變乾                                                                                                             | <b>Yes</b>                                                                                                |
| 需花費的力氣        | <b>輕鬆</b>                                                                                                          | <b>輕鬆</b>                                                                                                                                                                                 | <b>普通</b>                                                                                                                                                                                                  | <b>不同硬度</b>                                                                                               |
| 搭配使用的工具       | <br>基本玩沙組合<br>(甚至拿個牛奶盒<br>也可以玩) | <br>各種模型+各種工具<br> | <br>精細的<br>工具<br><br>各種食物<br>製造器 | <br>各種小玩具、<br>工具都可運用 |

# 按摩 / 才藝班 / 聊天？



做的目的～  
融入生活最好～



# 語言治療

Speech Therapy



**SPEECH THERAPY**  
 Enabling children and youth to communicate effectively. We address:

- Articulation • Language Development • Fluency
- Auditory Processing • Listening • Literacy • Logic • Motor Speech
- Apraxia • Voice • Pitch • Rate of Speech etc.

[Learn More](#)



**SPEECH-LANGUAGE PATHOLOGY**

MORE THAN JUST WORDS

Categories - Picture Cards

|      |       |        |      |       |
|------|-------|--------|------|-------|
| nut  | peach | cheese | cake | jam   |
| knee | toes  | nose   | lip  | thumb |
| hat  | coat  | shoe   | sock | robe  |



Write - Picture Cards

|      |       |      |      |     |
|------|-------|------|------|-----|
| peck | pet   | ride | rip  | saw |
| sing | shake | shop | tie  | too |
| vote | walk  | wash | year | yet |



**articulation**  
 blend reduction \* fricating \* gliding  
 l s z or air eer ire or oral motor \* sensitivity \* placement  
**receptive and expressive LANGUAGE**  
 semantics & syntax & morphology  
**SOCIAL SKILLS**  
 stuttering and fluency  
 ADHD \* IEDs \* IED \* program reports  
 voice \* quality \* pitch \* volume  
 communicate



# 語言治療

- **Speech Therapy (ST)**
- 言語及語言病理學(外)  
Speech-language Pathology

- ① 溝通
- ② 吞嚥
- ③ 輔具

語言治療師提供哪些專業服務？



嗓音 構音  
語言發展遲緩 吞嚥儀器  
溝通輔具 吞嚥障礙  
共鳴 表達障礙  
語言理解 語暢



# 治療

- 嗓音、構音、口吃、吞嚥、理解/表達

# 對象

- 兒童和成人  
( 頭頸部放射治療、失語症 )



# 兒童

- 發展遲緩、自閉症、智能障礙、腦性麻痺、聽力障礙、構音異常、口咽構造異常、注意力失調過動症、染色體異常、口吃等





# ① 溝通



語言治療資訊讚



## 語言？言語？傻傻分不清楚

語言 Language

言語 Speech



語言理解

口語表達

發音

嗓音

流暢度



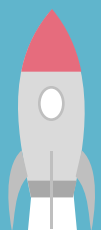
語言(language) · 指語言理解和語言表達 · 包含聽說讀寫。  
言語(speech) · 指講話時的發音、流暢度跟嗓音。

LIKEST



# 溝通

語言 / 言語



- **語言**  
理解(懂)  
表達(詞彙 / 句子 / 手勢)
- **言語**  
發音(臭乳呆)  
嚟音(沙啞鼻音)  
流暢度(語速 / 語韻 / 口吃)

# 發音不標準

## 改善發音

✓ 提升動作協調性、  
發音位置、發音方法、  
氣流控制、語音聽辨能力

✗ 剪舌繫帶



# 2~3歲小孩發音不標準， 家長可以怎麼教？



分辨正確音跟錯誤音



提升語言理解力和表達能力



口腔運動練習

- 辨音：(慢/重音)示範 / 不要求正確模仿
- 語言：腦中詞彙庫還沒建立好→歌謠 + 動作
- 口腔運動：舌頭、嘴唇、吸、吹、吃



## ② 吞嚥五步驟



吞嚥五步驟，只要任一個環節出了問題皆可能導致吞嚥障礙，甚至造成吸入性肺炎危急生命安全。

# 為什麼不張嘴進食？

- 打不開：肌肉 / 關節
- 不想開：  
認知

## 殘渣

### 語言治療師建議

咽部有食物殘留，怎麼辦...

**咳嗽**：請長輩先咳嗽一聲，將咽部殘留的食物清除

**吞口水**：請長輩吞嚥口水，將咽部殘留的食物吞乾淨

**低頭吞嚥**：含住食物、低著頭、收下巴後再進行吞嚥

**轉頭吞嚥**：含住食物、將頭轉向較無力的一側，再進行吞嚥

(以上的吞嚥方法都有助於清除咽部或喉部殘留的食物，

請選擇適當的使用)

### 語言治療師建議

加強「視、聽、嗅、味、觸」幫助長輩察覺這是可以吃的食物，以及這是什麼食物。

(1) **視**：將食物放在長輩的視線範圍內。

(2) **聽**：可以跟長輩說「要吃飯囉」提醒預備。

(3) **嗅**：可將湯匙靠近長輩嘴唇，並輕輕觸碰提醒用餐

(4) **味**：用食物輕沾長輩嘴唇。

(5) **觸**：協助長輩用手觸摸餐具，或將食物放在長輩手上，讓他自己拿著吃

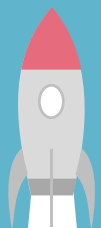
(可搭配配戴眼鏡、助聽器等輔具協助提昇對食物的認知)



# 吞嚥

進食

嗆咳 / 咀嚼 / 殘渣



## 年長者常見的吞嚥障礙前兆



吃東西時常常會嗆到



進食時間拉很長



自己不知道口腔  
殘留許多菜渣



東西吃不完的次數  
越來越多



吃東西時會覺得好累



吃東西後的聲音改變



常常吃完東西後  
喉頭有食物殘留



吃東西時或吃完東西  
常常咳嗽且次數增加



軟質飲食



半流質飲食



全流質飲食



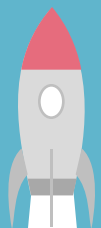
常常發燒或感染肺炎



不明原因體重減輕

# 吞嚥

氣切 / 鼻胃管 / 唇顎裂





# 口腔運動、擺位

【邊吃邊練】孩子嘴唇閉合不好？【邊吃邊練】孩子舌頭不靈活怎麼練？  
 試試用食物誘發「雙唇」運動！



振湯匙



吸麵條



用吸管



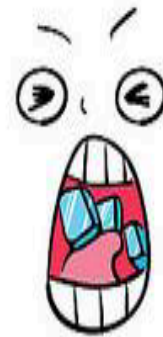
30°



30°



舔夾心餅乾



含小冰塊



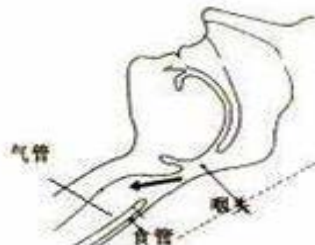
舌頭寫字



舔冰淇淋



正确位置：易吞咽



错误位置：易误咽



腫腫的~

吃切丁的水果



舔盤子的好料



舌頭頂海苔

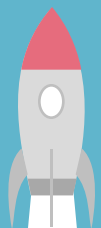
# ③ 輔具

溝通筆 / 溝通板



# 輔具

平板APP /  
揚聲器



# 保健

- 口腔
- 喉嚨

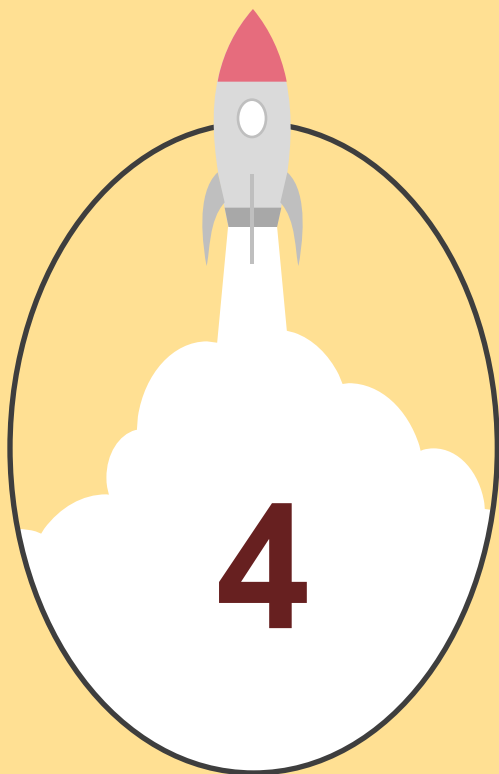
喉嚨這麼重要的生財工具要怎麼保護呢？  
語言治療師提醒您注意這**十大用聲禁忌**！

- 禁忌1 上課前吃乳製品
- 禁忌2 清喉嚨
- 禁忌3 上課以外的時間仍持續用聲
- 禁忌4 用氣音說「悄悄話」
- 禁忌5 大聲講話
- 禁忌6 長時間說話
- 禁忌7 在吵雜環境中說話
- 禁忌8 鎖骨式呼吸
- 禁忌9 習慣吃刺激性食物
- 禁忌10 睡眠不足



教師是嗓音異常的高危險群，比一般人風險高出2~3倍，  
及早預防不要和重要的生財工具過不去





# 我應該找誰？

Occupational Therapy

基金會

社區機構

長期照護機構

醫療器材公司 醫療院所

診所、治療所

居家

學校

## 治療師們 會在什麼場所？

- 醫院：  
治療師 + 孩子
- 學校：  
治療師 + 學生 + 老師

# 學生有問題 什麼 T 可以幫忙？

A photograph showing several hands reaching over a table covered with Mahjong tiles. The tiles are arranged in a circular pattern, and the hands are positioned around the perimeter, suggesting a group of people playing the game. The lighting is warm and slightly dim, creating a focused atmosphere.

## 打麻將的時候

- 這件事做不到→只有一個問題？
- 不同的 T →看到不同層面的問題



## 沒辦法跟大家一起吃飯？

- 為什麼？問題在哪裡



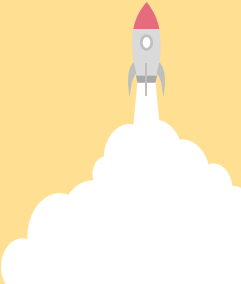


## 沒辦法配合上課？

- 生活課：畫特種鳥
- 為什麼？問題在哪裡

# PT

- 動作  
姿勢、移動、平衡、協調、跑跳丟接踢球
- 體適能  
心肺耐力、肌力、肌耐力、柔軟度
- 輔具使用  
站立架、三角椅、垂足板
- 環境調整  
無障礙設施、動線



# OT

- 動作：精細功能、手眼協調、動作計畫
- 感覺統合：注意力、觸覺敏感/防禦、重力不安全感、空間概念、身體概念
- 日常生活：穿衣、進食、如廁、衛生、金錢使用、書包整理、生活安排
- 課堂學習：視知覺、閱讀、寫字、注意力、認知理解、優勢/弱勢、同儕互動
- 副木輔具：擺位、湯匙筷、握筆器、桌椅
- 就業轉銜：工作能力、職務再設計



# ST

- 溝通：

理解（抽象詞彙 / 複雜語句 / 轉折連結詞）、

表達（口吃 / 不清楚沙啞 / 單音單字 / 說錯話 / 提詞困難 / 流暢度）、

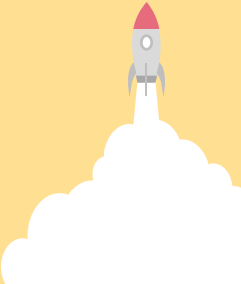
閱讀（看不懂書面 / 簡圖 / 符號、

書寫（錯別字 / 部首相反 / 創新字）

- 吞嚥：嗆咳 / 咀嚼 / 殘渣

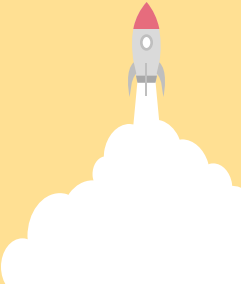
- 學習：聽覺記憶、教室位置

- 溝通輔具：溝通筆 / 溝通板



# 其他

- 聽力師：  
聽力、聽知覺、助聽器、環境聲響
- 臨床心理師：  
思想、情緒、行為嚴重偏差
- 社工師：  
家庭問題、社會資源整合、福利補助



# 特教專團 大家一起來

特殊教育教師

普通教育教師

學校行政人員

職業輔導

定向行動

家長

醫師

聽力師



物理治療師

職能治療師

語言治療師

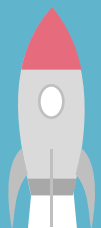
臨床心理師

諮商心理師

社會工作師



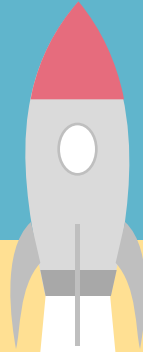
# 參考資料



1. 特殊教育-相關專業服務作業手冊 王天苗等
2. 特殊教育概論-現況與趨勢 孟瑛如等
3. <http://louisptcenter.pixnet.net/blog> 羅一強物理治療師
4. <https://ptinhospital.blogspot.com/> 巨塔裡的物理治療
5. <https://www.facebook.com/SunGuts> 三個字SunGuts
6. <https://www.facebook.com/missOT.tw/> 歐緹小姐 Ms.OT
7. <https://www.facebook.com/weareborntoplay/> 葉孟婷職能治療師
8. <https://likest2016.wordpress.com/> 語言治療資訊讚
9. <https://law.moj.gov.tw/Index.aspx> 全國法規資料庫
10. <https://www.tnmr.tn.edu.tw/page.php?CID=4&CID1=14> 台南啟智學校
11. <https://blog.xuite.net/unlimiter1001/aacnewsletter> 科技輔具電子報
12. <https://www.youtube.com/watch?v=0K-qHcDx10w> 顧德好長照集團
13. <https://www.youtube.com/watch?v=qX-fVG8Go5Y> 醫師好辣
14. [兒童發展物理治療-常見的疾病](#) 張書珍
15. [職能治療融入特殊教育教學](#) 吳承璋
16. [職能治療師前進校園-身心障礙學童獲完善照顧](#) 張婉嫻
17. [輕鬆了解物理職能語言治療師](#) 福苗診所
18. <https://zh.wikipedia.org/zh-tw/> 維基百科
19. 治療師親友團：鄭雅菁(PT)、李文萱(OT)、戴惠君(ST)、薛偉明(ST)
20. 相關圖片自google網路抓取

相關資料及圖檔如有違反版權，敬請協助來信撤下，感謝您。

Mai I: [pineapplejust@hotmail.com](mailto:pineapplejust@hotmail.com)



 **Thank you !** 





# 介壽附幼專團合作之經驗分享

連江縣立介壽附幼

張嘉琪老師





# 分享內容

- 兼任&專任治療師有差嗎？
- 孩子活動一堆到底怎麼安排課程呢？
- 我們在介壽這樣...
- 當我們在東引巧遇時...
- 一學期的成果如何整理？



# 兼任&專任治療師有差嗎？

頻率

模式

優點

限制

兼任  
(台灣飛來)

一個月入校一次  
(一次1.5天)

- ✓ 合作許久
- ✓ 了解學生

- 幼兒園活動時間須被切割
- 有沒有來要看老天爺
- 其他時間只能用通訊聯繫

間接  
直接  
諮詢

專任  
(駐點馬祖)

視學生情況輕重而定(目前介幼1個月3半天)

- ✓ 時間彈性調整
- ✓ 離島好配合
- ✓ IEP會議
- ✓ 資源中心會議參與

目前沒想到



# 孩子活動一堆到底怎麼安排課程呢？

★攻略一：先讓治療師了解孩子狀況。

透過IEP、聯合評估報告、事先討論  
(LINE或現場)讓治療師能知道孩子的能力發展現況，並討論是否需要安排團課。

★攻略二：治療師想看什麼？



語言治療師  
ST

職能治療師  
OT

物理治療師  
PT

可能想看

口腔  
吞嚥  
構音  
表達

手部精細動作  
日常生活功能

大肢體動作  
肌耐力

適合的時間

吃飯口腔咀嚼  
團討時間發表  
學習區與他人互動

吃飯、刷牙  
簽到表、繪圖  
美勞區、益智區  
整理工作櫃、棉被

律動時間  
戶外活動  
任何時間的站坐姿

老師可以這  
樣做

- 吃飯時間先觀察利用孩子吃飯時間討論。
- 創造發表的機會
- 當天安排孩子至需要多用手的活動、學習區
- 入園離園起床
- 當天安排孩子多一些大肢體活動
  - 律動課程

# 我們在介壽這樣...

## ★攻略一：邀請家長

### 【108年3月專業團隊課程時間】

學生：

時間：3/8(五) 9:00~10:00 職能課程

地點：貝殼班或銀河班教室

時間：3/15(五) 10:30~11:20 語言課程

地點：貝殼班教室

歡迎家長依上課時間一起參加課程！

琪琪老師、怡慧老師敬上 108.3.5

## ★攻略二：安排時間(先給治療師)

介壽附幼 108年3月特殊教育專團服務時間表 職能治療

| 類別                           | 日期     | 時間          | 學生班級     | 學生姓名       | 備註 |
|------------------------------|--------|-------------|----------|------------|----|
| 職能治療師<br>蕭雅倫<br>0918-387-030 | 3/7(四) | 9:00~10:30  | 月亮<br>白雲 | 張○軒<br>張○昕 |    |
|                              |        | 10:30~12:00 | 藍天       | 陳○杰<br>陳○彤 |    |

| 類別                           | 日期     | 時間          | 學生班級 | 學生姓名       | 備註 |
|------------------------------|--------|-------------|------|------------|----|
| 職能治療師<br>蕭雅倫<br>0918-387-030 | 3/8(五) | 8:00-9:00   | 銀河   | 葉○承        |    |
|                              |        | 9:00~10:00  | 銀河   | 葉○承<br>陳○祥 |    |
|                              |        | 10:00~11:00 | 白雲   | 陳○憶        |    |
|                              |        | 11:00~12:00 | 彩虹   | 陳○咏        |    |

| 類別                           | 日期      | 時間          | 學生班級 | 學生姓名 | 備註 |
|------------------------------|---------|-------------|------|------|----|
| 職能治療師<br>蕭雅倫<br>0918-387-030 | 3/21(四) | 9:00~10:00  | 月亮   | 陳○延  |    |
|                              |         | 10:00~11:00 | 白雲   | 陳○憶  |    |
|                              |         | 11:00~12:00 | 彩虹   | 陳○咏  |    |

# ★攻略三：治療師入園時特師一定陪同

|       | 治療師                                                                                                                                               | 特師                                                                                                                                    | 導師                                                                                         | 家長                                                                                                        |
|-------|---------------------------------------------------------------------------------------------------------------------------------------------------|---------------------------------------------------------------------------------------------------------------------------------------|--------------------------------------------------------------------------------------------|-----------------------------------------------------------------------------------------------------------|
| 在介壽負責 | <ul style="list-style-type: none"><li>➤ 觀察學生</li><li>➤ 直接或間接治療</li><li>➤ 與導師、特師、家長討論學生狀況</li><li>➤ 給予建議</li><li>➤ 參與IEP會議</li><li>➤ 被諮詢</li></ul> | <ul style="list-style-type: none"><li>➤ 陪同、紀錄上課內容</li><li>➤ Cover班級學生</li><li>➤ 治療師與導師之間的橋樑</li><li>➤ 執行建議者</li><li>➤ 回饋建議者</li></ul> | <ul style="list-style-type: none"><li>➤ 學生在校情形分享</li><li>➤ 執行建議者</li><li>➤ 回饋建議者</li></ul> | <ul style="list-style-type: none"><li>➤ 出席治療</li><li>➤ 學生在家情形分享</li><li>➤ 執行建議者</li><li>➤ 回饋建議者</li></ul> |





★攻略四：創造治療師與導師討論時間

人力支援、時間安排(接學生、用餐、觀察時)

★攻略五：治療師的建議轉述導師、家長

紙本、口頭、照片





















# 當我們在東引巧遇時...



201811&201812



# 東引的模式

巡輔  
全天入班

角色：觀察學生、諮詢與被諮詢、於原班級中個別輔導、協同、給建議、建議修正與更改、參與IEP會議

職能  
視課程安排入班

角色：觀察學生、諮詢與被諮詢、於原班級中個別輔導、給建議、建議修正與更改、參與IEP會議(視訊)

導師  
全天於班級中

角色：全班學生的事務通包、執行巡輔、治療師建議

放學後討論



# 放學後討論的好處

## ✓ 三方可從不同的專業角度看孩子

ex. 特師看到個案全天的表現、治療師看到手部動作操作的能力、兩位導師分享平時我們沒有看到的情形。

## ✓ 激發解決現有問題的方法 ex. 視覺提示表

## ✓ 建議適不適用可提出、修正

## ✓ 沒有孩子時討論不會被打斷













# 一學期的成果如何整理？

- 以往：特教通報網上傳照片、填寫成效
- 現在：《連江縣國中小暨幼兒園特殊教育專業團隊服務執行成果彙整表》

(以介壽附幼為例)







# 彙整表的優點

- ✓ 統整3T的服務
- ✓ 檢視治療師入園後的成效
- ✓ 現場老師的想法與期待可被看到
- ✓ 整理完很有成就感



謝謝聆聽







人文閩東情 健康e世代

**108.4.13**

介壽國小專團合作之經驗分享

國小部資源班導師 王登彥



連江縣立介壽國民中小學

Lienchiang County Jie-shou junior high & Elementary School

# 分享簡報大綱

- 壹、資源班簡介及現況
- 貳、專業團隊服務現況
- 參、專業團隊服務辦理流程
- 肆、合作經驗分享與回饋
- 伍、活動成果照片



# 壹、資源班簡介及現況



# 連江縣南竿鄉介壽村13號



國中部

特教大樓



國小部

幼兒園

# 資源班簡介及現況





# 資源班簡介及現況

## 特教教學大樓樓層簡介



本大樓自106年11月遷入使用



## 國小部資源班現況

班別-國小部設有一班不分類資源班。

人力-資源班兩位教師皆為特教合格教師，另聘有一位教師助理員。

學生-身障生(含疑似及巡迴)共12人

(智障1人、情障1人、學障4人、自閉症2人)

(疑似：語障1人、學障2人、情障1人)



# 貳、專業團隊服務現況



# 專業團隊服務現況

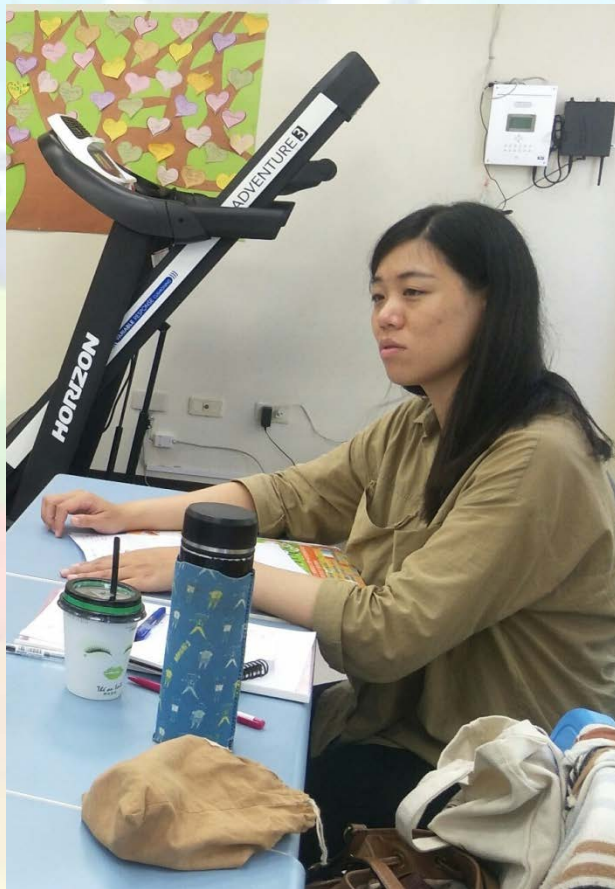
## 107學年本校國小接受專團服務人數表

| 年級  | 姓名  | 障別     | 語言治療 | 職能治療 | 備註         |
|-----|-----|--------|------|------|------------|
| 一年級 | 曹○○ | 自閉症    |      | ◎    |            |
|     | 陳○○ | 疑似學障   | ◎    | ◎    |            |
|     | 陳○○ | 疑似學障   | ◎    |      |            |
|     | 李○○ | 疑似情障   |      | ◎    | 107-1期末結案  |
| 二年級 | 曹○○ | 疑似語障   | ◎    |      |            |
| 三年級 | 黃○○ | 學習障礙   | ◎    | ◎    |            |
|     | 林○○ | 情緒行為障礙 | ◎    | ◎    |            |
| 四年級 | 姜○○ | 自閉症    | ◎    | ◎    |            |
|     | 陳○○ | 學習障礙   | ◎    | ◎    | 107-2起提供服務 |
| 五年級 | 林○○ | 智能障礙   | ◎    | ◎    |            |
|     | 陳○○ | 學習障礙   | ◎    |      |            |
|     |     |        | 9人   | 8人   |            |



# 專業團隊服務現況

## 專業團隊服務人員



語言治療師 林婉臻



職能治療師 蕭雅綸



專業團隊服務現況

語言治療服務場地-資源班辦公室



專業團隊服務現況

職能治療服務場地-知動教室



# 參、專業團隊服務辦理 流程





# 1. 每年8月底收公文，填報申請表

電子信箱：a1275@ems.matsu.gov.tw

受文者：連江縣立介壽國民中小學

發文日期：中華民國107年8月22日

發文字號：府教學字第1070032130號

速別：普通件

密等及解密條件或保密期限：

附件：107學年度特殊教育相關專業服務實施計畫、9月份治療服務時間表

裝

主旨：檢送本縣「107學年度特殊教育相關專業服務實施計畫」1份  
(如附件1)，請查照。

說明：

一、本計畫係針對各級主管機關特殊教育學生鑑定及就學輔導會

擬：請國中及幼兒園業務承辦人依說明完成申請表，並於9月4日前  
交至本組，由職彙整後報府。

由國小資源班負責簽文，彙整資料



## 2. 聯絡治療師，討論學生現況及需求



1. 上網填報申請表，輸入學生資料及能力現況，供治療師查閱。

2. 直接與治療師聯繫，說明學生情形，討論如何排課



# 專業團隊服務辦理流程

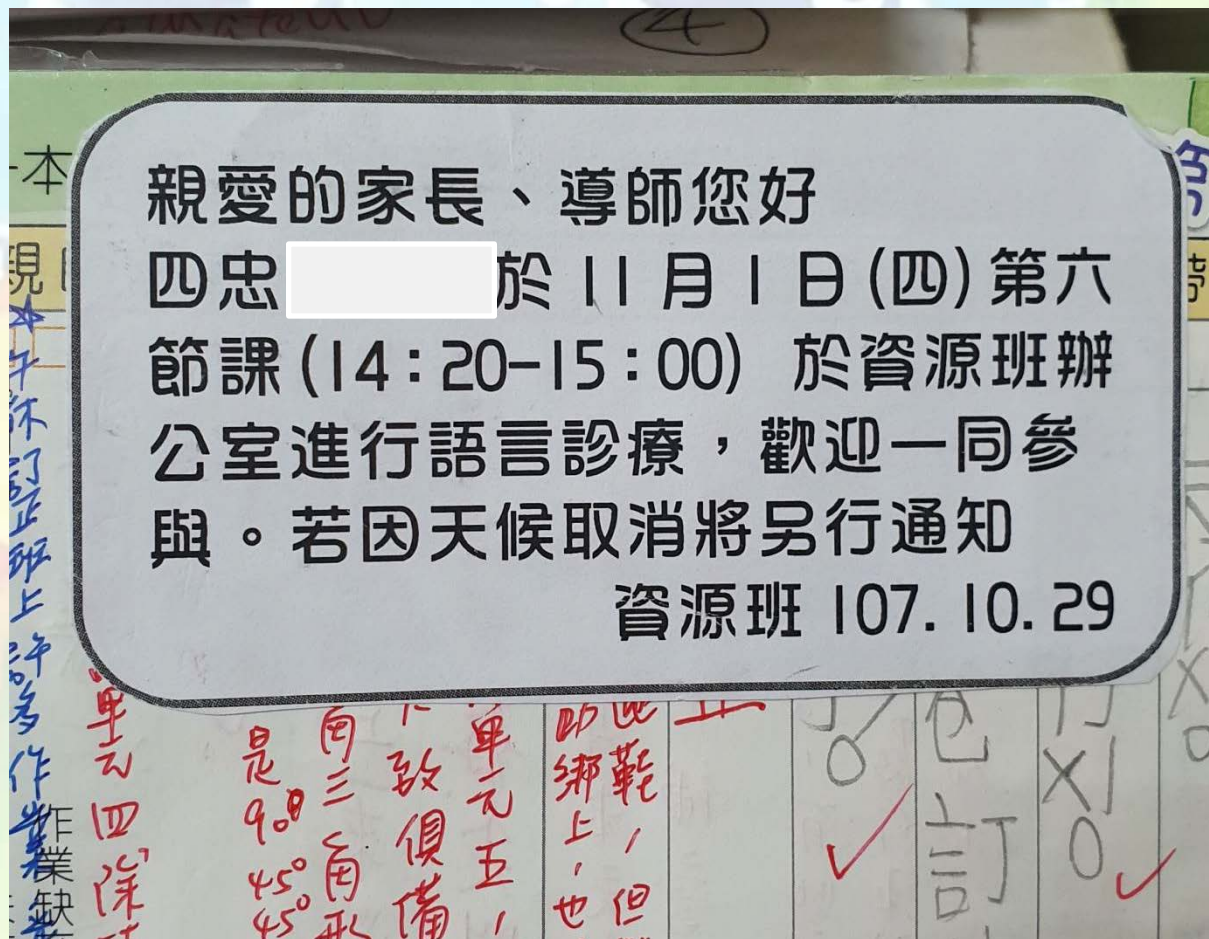
## 3. 每月依公文日期排定學生服務時段

| 3/15(五)↵                        |  | 3/14(四)↵                 |  | 星期/課程/節次↵       |      |
|---------------------------------|--|--------------------------|--|-----------------|------|
| ↵                               |  | ↵                        |  | 08:40<br>09:20↵ | 第一節↵ |
| ↵                               |  | ↵                        |  | 課任↵             |      |
| 國小語言評估一↵<br>三忠林○翰(原班綜合佩雲)↵<br>↵ |  | ↵                        |  | 09:30<br>10:10↵ | 第二節↵ |
| ↵                               |  | ↵                        |  | 課任↵             |      |
| 國小語言一↵<br>五忠林○翰(原班藝文姿伶)↵<br>↵   |  | 國小語言一↵<br>一忠陳○宇(原班綜合秀玉)↵ |  | 10:30<br>11:10↵ | 第三節↵ |
| ↵                               |  | ↵                        |  | 課任↵             |      |
| 國小語言一↵<br>五誠陳○鑫(原班藝文姿伶)↵<br>↵   |  | 國小語言一↵<br>一誠陳○承(原班綜合玉蘭)↵ |  | 11:20<br>12:00↵ | 第四節↵ |
| ↵                               |  | ↵                        |  | 課任↵             |      |
| 國中↵<br>八年級鄭○倫↵                  |  | 國中↵<br>七年級李○均、林○豪↵       |  | 12:50<br>13:20↵ | 午休↵  |

連江縣立介壽國民中小學一〇七學年度第二學



## 4. 通知學生家長及導師



# 專業團隊服務辦理流程

## 5. 治療師到校進行服務



由助理員協助帶學生至診療場地



## 6. 討論學生表現情形



# 專業團隊服務辦理流程

## 7. 治療結果及建議轉交學生導師及家長

親愛的家長您好

今日發下本學期 **9-11月語言治療** 及 **9-10月職能治療** 服務記錄供家長做為參考，**相關建議煩請家長於家中多配合辦理**，相信家長多用心陪伴，孩子的表現絕對會越來越進步。另外建議家長，**每月安排之治療活動，希望家長能抽空參加**，除了可以了解學生表現情形，也可與治療師商談及聽取建議，對孩子一定會更有幫助~~

感謝您的配合，讓我們一起為孩子加油。

介壽國小輔導室&資源班  
107.11.22

家戶戶部 樂，開心 餐後睡 幫忙做 未帶 家長簽名 元帶 缺師不他了 小朋友拿出國模片

107 學年度 上 學期業隊服務記錄

就讀學校：介壽國小 學生姓名：姜均昊 班級：4年級 忠班

| 輔導日期                         | 前次建議事項 | 本次服務內容             | 本次建議事項                                                                                                                              |
|------------------------------|--------|--------------------|-------------------------------------------------------------------------------------------------------------------------------------|
| 2018-10-04(四)<br>14:20-15:00 |        | 1.繪本共讀<br>2.鷹架句子練習 | 1.透過繪本練習理解故事人物背後動機以及情緒，可以選擇與學校同儕相處有關的主題，增加良好社會互動情境的背景知識<br>並將故事中人物動機的解讀類化至日常學校生活中，引導使用適當的言語回應同學。<br>2.透過不同的鷹架句子練習使用更豐富的複雜句子或複合句子表達。 |
| 專業人員                         | 輔導模式   | 老師提問或學生主要問題        | 課程陪同人員                                                                                                                              |
| 林婉珠(語言治療)                    | 抽離直接教學 |                    |                                                                                                                                     |

107 學年度 上 學期業隊服務記錄

就讀學校：介壽國小 學生姓名：姜均昊 班級：4年級 忠班

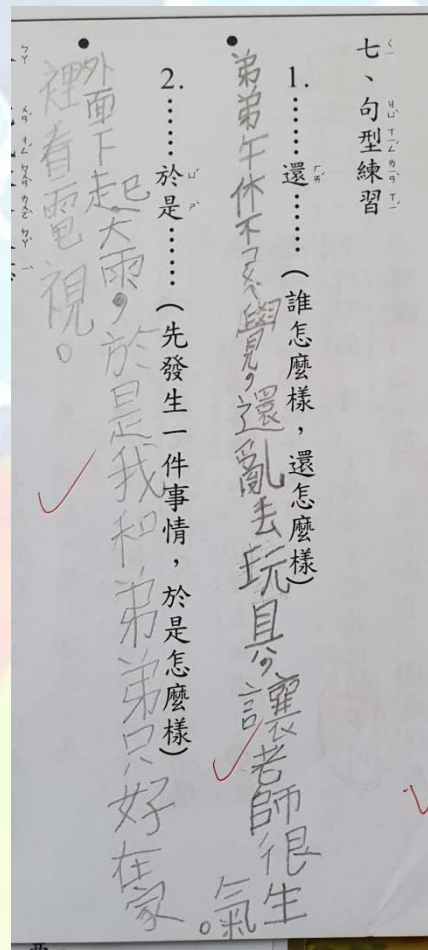
| 輔導日期                         | 前次建議事項 | 本次服務內容                 | 本次建議事項                                                                                                      |
|------------------------------|--------|------------------------|-------------------------------------------------------------------------------------------------------------|
| 2018-11-01(四)<br>14:20-15:00 |        | 1.順序情境圖卡描述練習<br>2.對話練習 | 1.可以自行排列故事順序圖卡，並使用簡單句子描述故事，在口語提示下練習延伸敘述語句，練習使用複雜語句描述完整故事。<br>2.學生在語用能力尚需加強，在對話過程中需透過引導才能使用適合的詞彙敘述自身生活經驗或感受。 |
| 專業人員                         | 輔導模式   | 老師提問或學生主要問題            | 課程陪同人員                                                                                                      |
|                              |        |                        |                                                                                                             |



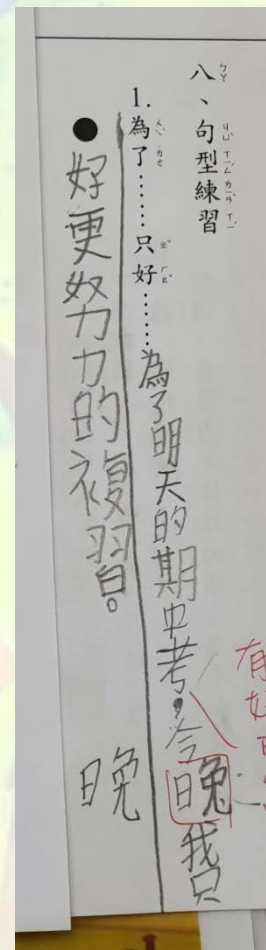
## 8. 治療師建議融入課程活動



職能師建議融入社會技巧課程

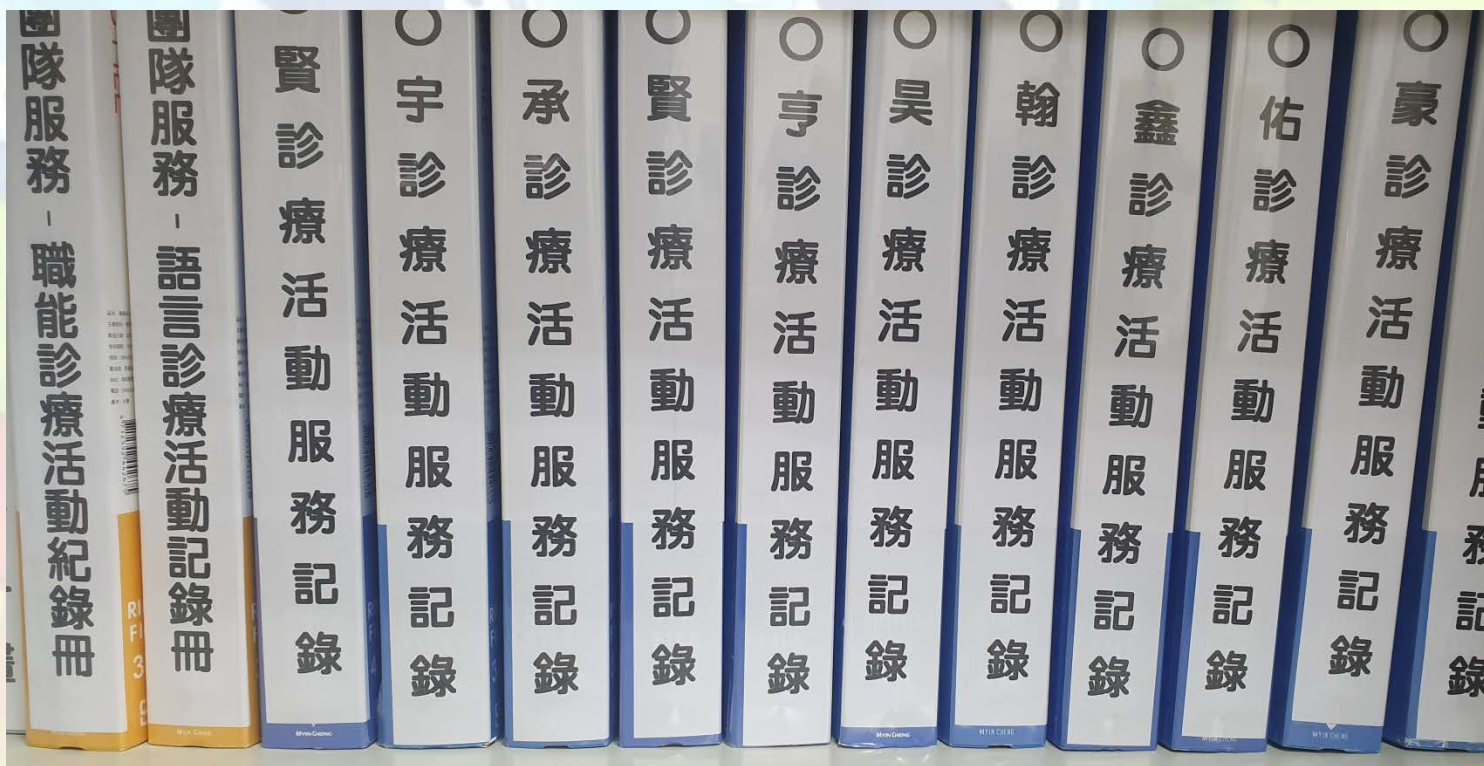


語言師建議融入國語、學習策略課程





## 9. 整理學期診療資料



## 10. 填報成果

學校端填寫資料

連江縣國中小暨幼兒園特殊教育專業團隊服務執行成果彙整表

一、107 學年度第 1 學期

二、校名：連江縣立介壽國民中小學-國小部

三、服務內容：

| 服務項目 | 服務日期       | 專業人員 | 服務人數 | 服務次數    | 繼續服務人數/結案人數 |
|------|------------|------|------|---------|-------------|
| 職能治療 | 9/18、9/20  | 蕭雅綸  | 8    | 各 1 次   | 7/1         |
|      | 10/4、10/9  |      | 8    | 各 1-2 次 |             |
|      | 11/8、11/20 |      | 8    | 各 1-2 次 |             |
|      | 12/13      |      | 7    | 各 1 次   |             |
| 語言治療 | 9/6、9/7    | 林婉臻  | 9    | 各 1 次   | 9/9         |
|      | 10/4、10/5  |      | 8    | 各 1 次   |             |
|      | 11/1、11/2  |      | 9    | 各 1 次   |             |
|      | 12/6、12/7  |      | 9    | 各 1 次   |             |
| 物理治療 | 無          |      |      |         | /           |

四、參與人員：

- 園長/主任 \_\_\_\_\_  特教教師 王登彥、林彥芳
- 巡回輔導教師 \_\_\_\_\_  導師 劉玉金、孫佩雯
- 任課教師 邱德財(體)、林政輝(體)、陳孜淵(美)
- 家長 陳○宇媽媽、陳○森媽媽  其他：師大專案督導研究員、蘇嘉玲(助理員)

五、服務成效：(簡述)

職能：特教中心聘有專任職能師，本學期與職能師互動密切。職能師除提供直接服務，另也能提供入班觀察服務，故對個案的整體能力會更加清楚。診療紀錄皆清楚完善，讓家長及教師清楚理解個案目前表現情況。

語言：本學期雖換新一任語言師服務，但語言師於9月服務前大致皆以掌握學生能力現況，9月測驗評估過後，更能清楚理解學生需求。10-12月的服務能針對學生不同能力提供構音、名詞圖卡記憶、連環圖卡的邏輯順序排列、表達及複難句使用、閱讀及理解訓練等課程內容，並提供教師及家長實用之建議，對於特教教師之課程設計及家長於家中練習皆有幫助。

六、期待與想法：

特殊教育通報網

on Transmil Net

| 學校          | 出動狀況       | 輔導日期                     | 專業人員 | 學生數 |          |
|-------------|------------|--------------------------|------|-----|----------|
| 連江縣馬祖南竿介壽國小 | 填寫<br>準時到校 | 2018/9/6 (四)09:30-10:10  | 林婉臻  | 1   | 查看 學齡語言  |
| 連江縣馬祖南竿介壽國小 | 填寫<br>準時到校 | 2018/9/6 (四)10:30-11:10  | 林婉臻  | 1   | 查看 學齡語言  |
| 連江縣馬祖南竿介壽國小 | 填寫<br>準時到校 | 2018/9/6 (四)11:20-12:00  | 林婉臻  | 1   | 查看 學齡語言  |
| 連江縣馬祖南竿介壽國小 | 填寫<br>準時到校 | 2018/9/6 (四)13:30-14:10  | 林婉臻  | 1   | 查看 語言及構音 |
| 連江縣馬祖南竿介壽國小 | 填寫<br>準時到校 | 2018/9/6 (四)14:20-15:00  | 林婉臻  | 1   | 查看 學齡語言  |
| 連江縣馬祖南竿介壽國小 | 填寫<br>準時到校 | 2018/9/6 (四)15:10-15:50  | 林婉臻  | 1   | 查看 學齡語言  |
| 連江縣馬祖南竿介壽國小 | 填寫<br>準時到校 | 2018/9/7 (五)09:30-10:10  | 林婉臻  | 1   | 查看 學齡語言  |
| 連江縣馬祖南竿介壽國小 | 填寫<br>準時到校 | 2018/9/7 (五)10:30-11:10  | 林婉臻  | 1   | 查看 學齡語言  |
| 連江縣馬祖南竿介壽國小 | 填寫<br>準時到校 | 2018/9/7 (五)11:20-12:00  | 林婉臻  | 1   | 查看 學齡語言  |
| 連江縣馬祖南竿介壽國小 | 填寫<br>準時到校 | 2018/9/18 (二)09:30-10:10 | 蕭雅綸  | 1   | 查看 評估孩童  |
| 連江縣馬祖南竿介壽國小 | 填寫<br>準時到校 | 2018/9/18 (二)10:30-11:10 | 蕭雅綸  | 1   | 查看 評估學生  |
| 連江縣馬祖南竿介壽國小 | 填寫<br>準時到校 | 2018/9/18 (二)13:30-14:10 | 蕭雅綸  | 1   | 查看 評估學童  |
| 連江縣馬祖南竿介壽國小 | 填寫<br>準時到校 | 2018/9/18 (二)14:20-15:00 | 蕭雅綸  | 1   | 查看 評估學童  |
| 連江縣馬祖南竿介壽國小 | 填寫<br>準時到校 | 2018/9/18 (二)15:10-15:50 | 蕭雅綸  | 1   | 查看 評估學生  |
| 連江縣馬祖南竿介壽國小 | 填寫<br>準時到校 | 2018/9/20 (四)10:30-11:10 | 蕭雅綸  | 1   | 查看 評估孩童  |
| 連江縣馬祖南竿介壽國小 | 填寫<br>準時到校 | 2018/9/20 (四)11:20-12:00 | 蕭雅綸  | 1   | 查看 評估孩童  |
| 連江縣馬祖南竿介壽國小 | 填寫<br>準時到校 | 2018/9/20 (四)13:30-14:10 | 蕭雅綸  | 1   | 查看 評估孩童  |



# 肆、合作經驗分享與回饋



# 合作經驗分享與回饋

## 台灣兼聘治療師VS本縣專職治療師

|      | 兼聘(107學年以前職能為例)                                                   | 專職(107學年職能為例)                                                                                |
|------|-------------------------------------------------------------------|----------------------------------------------------------------------------------------------|
| 服務頻率 | 一個月1次/每學期4次/<br>每次1天<br>每月時間已固定，無法調整                              | 一個月1次/每學期4次/<br>每次1天或兩半天<br>時間彈性，可配合學校                                                       |
| 服務模式 | 直接服務(學生抽離)<br>間接服務(家長、老師諮詢)<br>因時間有限制，個案每次服務為1節課，皆採直接服務後進行家長及老師諮詢 | 直接服務(學生抽離)<br>間接服務(家長、老師諮詢)<br>間接服務(入班觀察)<br>因時間有彈性，可針對學生情況輕重，給與增加服務時間或入班觀察，更能了解學生課堂生活實際表現情形 |



# 合作經驗分享與回饋

## 台灣兼聘治療師VS本縣專職治療師

|       | 兼聘(107學年以前職能為例)                                                                                                                                                                        | 專職(107學年職能為例)                                                                                                         |
|-------|----------------------------------------------------------------------------------------------------------------------------------------------------------------------------------------|-----------------------------------------------------------------------------------------------------------------------|
| 限制與困難 | <ol style="list-style-type: none"> <li>1. 治療師來馬班機易受天候影響，若班機或船班取消則無法服務。</li> <li>2. 治療師搭機(第一班)或前一晚坐船前來，對精神上難免有影響。</li> <li>3. 治療師同時負責他校個案，於本校時間固定無法調整，若個案學生請假或校內有活動，則無法提供服務。</li> </ol> | <ol style="list-style-type: none"> <li>1. 治療師負責全縣國中小及幼兒園個案，負荷量可能偏大。</li> <li>2. 雖時間有彈性，但東引個案學生服務仍有可能受天候影響。</li> </ol> |
| 其他    | <ol style="list-style-type: none"> <li>1. 其他時間諮詢較為不易。</li> <li>2. 治療師較無法參加個案學生相關會議。</li> </ol>                                                                                         | <ol style="list-style-type: none"> <li>1. 諮詢容易，且可配合鑑定，新疑似個案學生能立即給與評估。</li> <li>2. 可配合學校時間，參加學生IEP會議。</li> </ol>       |



## 學校的挑戰

### 挑戰

語言治療時間安排1.5日，但學校個案學生較多(含國中個案)，學校處理方式？

### 挑戰

治療活動安排於平日上班時間，家長參與比例偏低，如何使效益最大化？



## 服務成效簡述

### 語言治療師(兼聘)

107學年雖換新一位語言師服務，但語言師於9月服務前大致皆以掌握學生能力現況，9月測驗評估過後，更能清楚理解學生需求。語言師臨床經驗豐富，服務迄今能針對學生不同能力提供構音、名詞圖卡記憶、連環圖卡的邏輯順序排列、表達及複雜句使用、閱讀及理解訓練等課程內容，並提供教師及家長實用之建議，對於特教教師之課程設計及家長於家中練習皆有幫助。

### 職能治療師(專職)

107學年起本縣專職聘用職能治療師，學校能隨時就個案表現情形做討論。職能師除提供個案直接服務，家長及老師的諮詢外，另也提供入班觀察服務，更加了解學生生活實際表現情況，故對個案的整體能力會更加清楚，以提供更適合的介入服務及建議。另職能師能配合學校時間參與學生IEP會議，另能即時針對疑似個案做職能評估，給與學校更多的支援與服務。



## 期待與想法

家長因工作關係參與治療較有困難，仍希望家長能抽空參加。另書面建議資料對部分家長理解及執行或許有些困難，希望治療師給予之建議或舉例可再清楚一些，讓家長有明確執行的方向。

若治療師時間允許，擬於假日辦理親職教育活動，讓治療師與教師、家長直接對話，除更了解學生平時表現外，治療師也有較多時間分享臨床經驗，提供教學活動技巧，讓導師及家長平時能多執行治療師之建議提升治療之成效。





# 肆、活動成果照片



# 活動成果照片



職能治療

個案安排團體  
課程一起上課



治療結束，進  
行家長諮詢及  
討論活動。



# 活動成果照片



## 職能治療

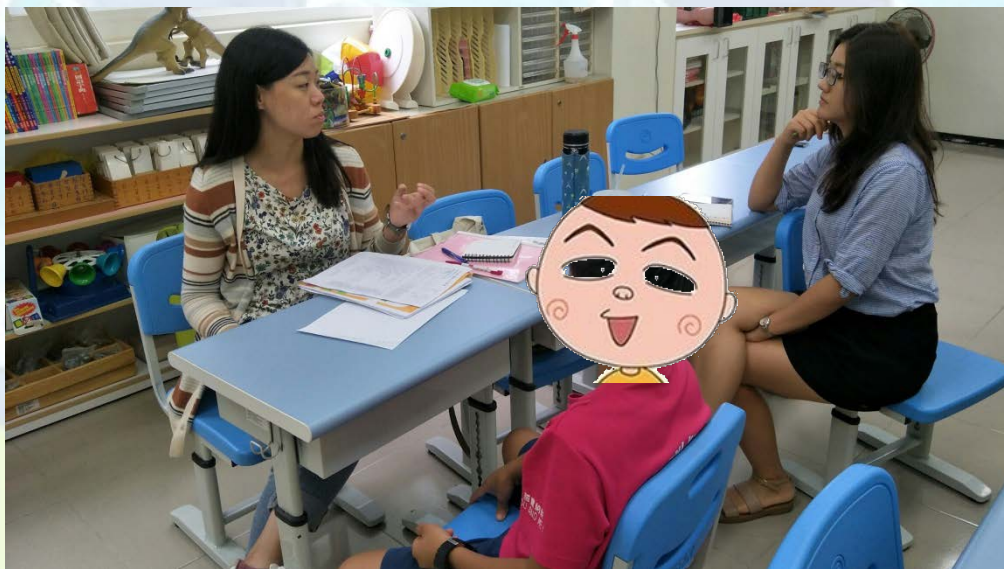
師大教授、職能師、資源班老師一同入班觀察學生體育課表現情形。



師大教授、職能師、體育教師進行教學討論及回饋。



# 活動成果照片



語言治療

資源班教師共同參與，並與  
診療師進行討論



個案安排團體  
課程一起上課



# 活動成果照片



## 語言治療

個案學生家長  
一同參與治療  
活動。



個案學生導師  
一同參與治療  
活動，說明個  
案表現情形，  
並與語言師討  
論。



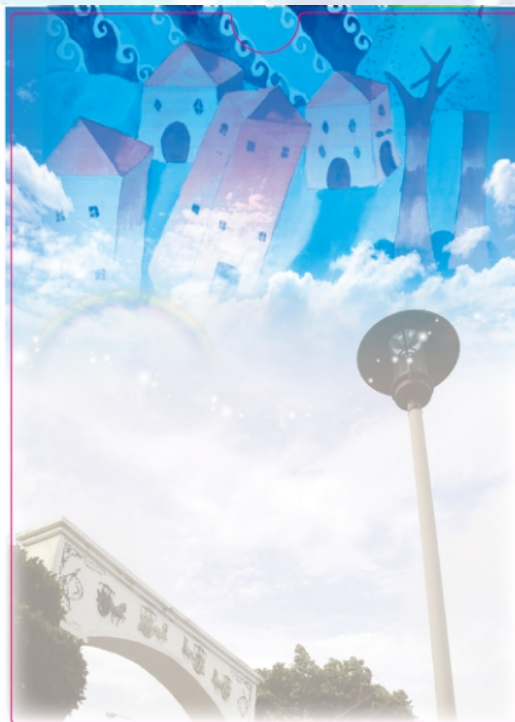
# 活動成果照片



## IEP會議

職能師一同參與會議，說明本學期服務內容、學生表現情形，及下學期預計安排活動重點。





**誠 公 勤 毅**

校歌

李國洪詞  
陳慶宇曲

莊嚴行板

巍巍雲山浩海洋洋，介壽校史口碑名揚。智慧樂修  
五育並重民族幼苗育苗，真誠公勤勤立校精神。  
莘莘學子繼志發奮，珍惜青春年華，讀書不忘救國 砥礪戰地戰部  
別力光我軍師，別力光我軍 師。




**連江縣立介壽國民中小學**

20943 連江縣南竿介壽村13號  
電話: 0836-2292 傳真: 0836-2266  
http://www.jshs.edu.tw

人文關懷情 健康e世代

**微笑禮貌好品格  
創新優質介壽**

**走進介壽**

**看見馬祖**

# 簡報完畢 謝謝聆聽

